

Otevřený dopis hejtmanovi ÚK	3
Na slovíčko	5
Investiční akce města	8, 9, 16
Zachyceno objektivem	10, 11
Domy na prodej	17

## Čas si vymysleli lidé, aby věděli, od kdy do kdy a co za to

Jan Werich

Šluknovské náměstí se již nějaký čas proměňuje k nepoznání, zatím je to velké staveniště, i když některé části jsou dobře schůdné a pomalu se začíná rýsovat jeho nová podoba. Všichni máme trpělivost a věříme, že se proměna povede a budeme moci být na své náměstí náležitě hrdí.

Málokdo z nás totiž ví, že zčásti zelené náměstí je v Čechách celkem rari-

tu, o to víc se těšíme na sadbu nových stromů, zelených travnatých ploch a letních květů.

Malou proměnu v čase jsme Vám pro ukázkou připravili v přízemí Šluknovského zámku, kde můžete s dětmi navštívit výstavu **Náměstí včera, dnes a příště**. Spolu s dětmi si postavíte náměstí při interaktivní hře, kterou vyrobil pan Jan Kůla a shlédnete několik fotografií o náměstí v proměnách času.

Prostory zámku jsou kromě výstavy dřevěných „brabenců“ a papírových miniaturních rozhleden, majáků a věží zaplněny **Schwarzwaldskými hodinami** různých typů a velikostí. Pokud výstavu navštívíte, spatříte za-



jíímavé mechanismy, hodiny závěsné i skříňové, s pohyblivými figurkami, skleněnými zvonky či lidovým dekorem. Nejspíš při jejich krásné zvonkohře zapomenete na jindy rychle plynoucí čas. **(park)**

Výstavy můžete navštívit denně vč. víkendů.

## Město Šluknov má pasport veřejného osvětlení

Na přelomu roku 2014 a 2015 město obdrželo zpracovanou pasportizaci veřejného osvětlení. V tuto chvíli tak máme k dispozici veškeré informace týkající se veřejného osvětlení v celém svém katastru. Víme tak například, že v celém městě je používáno celkem 969 lamp, nejčastějším svítidlem je pak typ Modus v celkovém počtu 457 ks. Náklady na provoz a údržbu jednoho svítidla za rok 2014 byly přibližně 2 000 Kč.

Pasportizace je zhotovena v listinné i elektronické podobě, včetně GPS

podkladů ke každému světelnému bodu, který je navíc samostatně očíslován.

Pasportizace usnadní údržbu veřejného osvětlení, zároveň však slouží jako nepostradatelný podklad pro plánování rozsáhlejších oprav či investic nebo pro případné získání dotace.

**Bc. Zdeněk Černý, jednatel společnosti  
Technické služby Šluknov, spol. s r. o.**

# Kompostárna již začne třídít biologicky rozložitelný odpad

Technické služby Šluknov, spol. s r. o. ve spolupráci s městem Šluknov a za finanční podpory z prostředků Fondu soudržnosti a Státního fondu životního prostředí ČR pořídily 600 ks biopopelnic, které jsou určeny k rodinným domům a menším bytovým domům na území města Šluknova k ukládání zbytků z údržby zeleně a zahrad a biologicky rozložitelného odpadu vzniklého provozem domácností.

## Kdo může získat biopopelnic

Vlastníci a spoluvlastníci rodinných domů a vybraných bytových domů, případně nájemce nebo ten, kdo má hlášen v nemovitosti pobyt.

## Popis nádoby

- objem 240 l,
- provětrávací otvory na bocích, ve spodní části odkapávací mřížka,
- barva hnědá,
- na přední straně popis, co lze do nádoby ukládat.

## Co do nádoby patří

### Zbytky z údržby zeleně a zahrady:

- tráva, drny, listí, piliny,
- zbytky rostlin, kořeny a listy zeleniny, květiny,
- shrabky ze záhonů, mechů z trávy, zemina z květináče,
- větve z řezu keřů i stromů (nejdříve nastříhat nebo zpracovat

štěpkovačem),

- spadené ovoce (prokládat trávou a řezem z keřů).

### Biologicky rozložitelný odpad vzniklý provozem domácností a to zejména:

- ovocné a zeleninové odpady,
- kávové a čajové zbytky,
- slupky z ovoce a zeleniny,
- kůra citrusových plodů,
- papír znečištěný potravinami,
- papírové ubrousky,
- vaječné a ořechové skořápky,
- uvadlé květiny,
- vychladlý popel ze spalování dřeva.

### Do nádoby nepatří:

- tekutý odpad a zbytky jídel živočišného původu,
- maso, kosti, kůže, uhybnulá zvířata,
- exkrementy, hnůj,
- biologicky nerozložitelné a jiné odpady (kameny, popel z uhlí atd.),
- směsný komunální odpad,
- použité pleny,
- obvazy,
- jedlé oleje,
- znečištěné piliny,
- mléčné produkty,
- omáčky, tuky, majonézy,
- cigaretový popel a nedopalky,
- obsah sáčků z vysavače prachu,

- časopisy,
- všechny další biologicky nerozložitelné odpady.

### Jak získat biopopelnic:

- od 1. 2. 2015 je možné uzavřít smlouvu o výpůjčce v Technických službách Šluknov, spol. s r. o., Císařský 378, Šluknov (dále TS),
  - je nutné vzít s sebou občanský průkaz nebo jiný doklad totožnosti, nájemce nájemní smlouvu,
  - na základě uzavřené smlouvy lze vyzvednout nádobu na sběrném dvoře v areálu TS a to denně (pondělí – pátek) od 8.00 - 14.00 hodin,
  - v TS lze dohodnout přistavení nádoby k domu,
  - zapůjčení nádoby je bezplatné!
- Svoz:**
- termín prvního svozu nádob bude v úterý **17. března 2015**,
  - svoz bude probíhat jedenkrát za čtrnáct dní (každý sudý týden) do poloviny listopadu,
  - v příštích letech bude probíhat vždy **od 15. března do 15. listopadu**,
  - odpad bude svážen na kompostárnu ve Šluknově,

- pokud bude do biopopelnic umístěn materiál nevhodný ke kompostování, nebudou tyto nádoby svozovou firmou vysypány. Jestliže k tomu bude docházet opakovaně, bude biopopelnic vypůjčitel odebrána,

■ svoz nádob je bezplatný,

■ občané, kteří nemají nárok získat biopopelnic zdarma nebo jim jedna na jedno číslo popisné nestačí, si mohou pořídit biopopelnic na vlastní náklady a na území města Šluknova jim bude v rámci pravidelného svozu bezplatně svážen. Tomu, kdo bude mít k dispozici nádobu na bioodpad, bude v období jejího svozu, tedy od 15. března do 15. listopadu vyvážena černá popelnic na směsný komunální odpad 1× za 14 dní.

**Více informací** na ORŽP MěÚ Šluknov – Božena Naňáková, tel. č. 412 315 315; 731 411 510; e-mail: nanakova@mesto-sluknov.cz nebo v TS Šluknov – Petra Skotnicová, tel. č. 412 386 202; 773 949 474; technicke.slk@seznam.cz;

*Za ORŽP Božena Naňáková*

## Svoz tříděného odpadu

■ Svoz tříděného odpadu – svoz pytlů s tříděným odpadem se uskuteční **9. března 2015**. Svázeny budou žluté pytle s drobným plastem a PET lahve, oranžové pytle s nápojovými kartony a nově také zelené pytle s drobnými kovy, např. plechovkami od potravin, od krmení pro domácí zvířata, plechovky od piva apod. Pytle s vytríděným odpadem připravte na obvyklou trasu den předem, tj. v neděli 8. března 2015. Mapa svozové trasy je k nahlédnutí na stránkách města Šluknov – **vše o odpadech**.

■ Upozorňujeme na to, že žluté, oranžové a zelené pytle s jiným odpadem nebudou svázeny. **Pytle na tříděný odpad obdržíte** na MěÚ ve Šluknově, odbor rozvoje a životního prostředí, anebo v Technických službách Šluknov spol. s r. o., Císařský 378, Šluknov.

Podrobnější informace o třídění odpadů a svozu pytlů obdržíte tamtéž.

**ORŽP**

## Víte, že...

...za nejstarší doloženou skládku v České republice se považuje naleziště v Dolních Věstonicích? Byly zde nahromaděny kosti ze zhruba stovky mamutů z doby 30 – 15 tisíc let před našim letopočtem.

...odvoz objemného odpadu lze objednat přímo v technických službách? Cena za odvoz je 100 Kč. Kontakt: tel. č. 412 386 202.

...místostarosta **Mgr. Bc. Sochor** bude osobně na radnici pravidelně, a to ve svých úředních hodinách vždy v pondělí od 13:30 do 15:30 hodin a ve středu od 9:00 do 10:00 hodin? Tato informace bude uvedena na webu města v „Aktualitách“ a taktéž u jména p. Mgr. Bc. Sochora.

## Do našeho města jsme vrátili kousek minulosti

V článku Účelová dotace na opravu památky jsme Vás informovali o tom, že místní organizace Kulturního sdružení občanů německé národnosti obdržela od Ústecké komunitní nadace z peněz Centropolu částku 34 000 Kč na obnovu kříže a doprovodné zeleně v ulici T. G. Masaryka, za což velmi děkujeme. Zbývající částku 8 500 Kč bylo třeba dodat z vlastních zdrojů. Projekt jsme nemohli zvládnout vlastními silami, a proto chceme poděkovat **Ing. Miroslavu Wachovi** za ošetření staré lípy, **Pavlu Jiřenovi** za kamenické práce a obnovu písma, **Jiřímu Petrnouškovi** za namalová-



ní obrazu, **Josefu Hercíkovi** za kovářské práce a **Zdeňku Černému** a jeho pracovníkům za poskytnutí mechanizace. V neposlední řadě je třeba poděkovat pracovníkům životního prostředí při MěÚ **Michalu Buškovi** a **Martinu Chroustovi** za pomoc při podání žádosti a dalších potřebných písemností, i za pomoc při zajišťování odborníků. V současné době je projekt dokončen a jsme rádi, že jsme mohli do našeho města vrátit kousek minulosti. Pálí bychom si, aby pohled na opravenou památku udělal radost i Vám.

*Helga Hošková*

**Vážení a milí spoluobčané,**

na začátku svého příspěvku bych ráda věnovala pozornost problémům, které vznikly v počátku tohoto roku spolu se změnou dopravce.

**Problémy v dopravě**

V Ústeckém kraji v předchozích deseti letech zajišťovala dopravu firma BusLine a. s. Krajský úřad musel opět po deseti letech vyhlásit výběrové řízení na nového dopravce, který bude i ve Šluknovském výběžku zajišťovat základní dopravní obslužnost. Mnozí z nás si dobře pamatují na problémy, které jsme se změnou dopravce před deseti lety prožívali. Byly zrušeny autobusové spoje přes Valdek, začalo se jezdit směrem na Rumburk pouze přes Jiříkov, autobusy byly přeplněné, mnozí cestující a školáci se do vozu vůbec nedostali. Žáci i pracující řešili opakované pozdní příjezdy do škol a do zaměstnání. Postupem času došlo ke stabilizaci a na nové jízdní řády jsme si zvykli. Dalo by se předpokládat, že se z předchozích zkušeností poučí ti, kteří nové jízdní řády sestavují tak, aby se podobným problémům předešlo. Opak je pravdou a historie se opakuje. Starostové celého výběžku evidují množství stížností od cestujících spolu s návrhy na úpravy jednotlivých spojů. Nespokojenost vyjadřují cestující také s cenami jízdného, které se díky novému tarifnímu systému změnila a mnohým prodražily. Nejvíce problematickými jsou ranní autobusové spoje, které sváží žáky z výběžku do škol. Tyto spoje již nejsou posíleny a mnozí cestující, včetně dětí, zůstávají na trati, protože se do přeplněného vozu nevejdu. Některé zrušené či nenavazující spoje zkomplikovaly cestování nejednomu z Vás. O této situaci jsme jednali na setkání starostů Dobrovolného svazku obcí SEVER, kde byli přítomni i zástupci nového dopravce. Starostové předali všechny podněty nejen zástupcům dopravce, ale zaslali je i na příslušný Odbor dopravy Krajského úřadu Ústeckého kraje. Nadále se budeme intenzivně zajímat o řešení situace. O dílčích změnách v jízdních rádech již jednal na Krajském úřadě i nový dopravce. Je ovšem třeba dodržet podmínky výběrového řízení, což neposkytuje příliš velký prostor pro zásadní změny. Nezbývá než doufat, že se situace co nejdříve stabilizuje do takové míry, aby byla skutečně zajištěna základní dopravní obslužnost v rámci celého výběžku.

**Náměstí**

Vzhledem k mírnému zimnímu počasí se začalo pracovat na úpravě parčíku před radnicí. Abyste si uměli představit, jak bude 1. etapa rekonstrukce po dokončení vypadat, je na webových stránkách města k dispozici vizualizace nově zrekonstruované části náměstí. A také je pro veřejnost na zámku umístěna výstava s fotografiemi náměstí a vytvořená vizualizace je zde promítána. Určitě stojí za to ji shlédnout. V práci na obnově náměstí se bude pokračovat i v zimních měsících v případě, pokud bude počasí příznivé.

**Žádosti o městský byt**

V současné době je ve vlastnictví města 226 bytů. Z evidence žádostí o při-

dělení bytu lze konstatovat, že největší zájem je trvale o malé byty. A tomu odpovídá také čekací doba. Město má k dispozici i byty podporované a pečovatelské, ale zde musí žadatel splňovat určité podmínky. Žadatel o městský byt musí splnit 2 podmínky – občan starší 18 let a bezdlužnost vůči městu Šluknov. Ráda bych touto cestou připomněla, že žadatelé o městský byt si musí vždy po půlroce žádost obnovovat. Je to z důvodu aktualizace seznamu žádostí na pronájem bytů. Pokud žádost nebude ze strany žadatele obnovena, bude následně ze seznamu vyřazena. Podrobné informace jsou k dispozici na webových stránkách města a můžete se také osobně obrátit na paní Hlavsovou z Odboru správy majetku města. V případě uvolnění městského bytu se schází pětičlenná bytová komise, která hodnotí jednotlivé žádosti a doporučuje přidělení bytu konkrétnímu žadateli. O přidělení bytu a uzavření nájemní smlouvy následně rozhoduje rada města.

**Sestavování rozpočtu města**

Na úřadě se nyní věnuje maximální pozornost sestavování nového rozpočtu na tento rok. Každý odbor a organizace předkládají své požadavky v maximální, tj. ideální, výši. Nelze pochopitelně uspokojit potřeby všech, na to by musel být rozpočet města několikanásobně vyšší. To se týká především investičních akcí. Kritériem při rozhodování a sestavování rozpočtu jsou priority a cíle, kterých chceme v daném roce dosáhnout, a finanční možnosti města, zejména co se týče příjmů. V rozpočtu budou, mimo jiné, určitě zahrnuty i finanční prostředky na zpracování projektových dokumentací, které jsou podmínkou při podávání žádostí o dotace. S návrhem rozpočtu budou podrobně seznámeni zastupitelé a budou ho projednávat. Po připomínkování bude následně rozpočet města předložen na březnovém zastupitelstvu ke schválení.

V prvním týdnu měsíce března čekají žáky základních a středních škol jarní prázdniny. Tolik oblíbené prázdniny, na které my, dospělí, s nostalgií vzpomínáme. Přeji všem školákům, aby si volných dní užili co nejlépe, aby čas věnovali nejen odpočinku, ale i aktivní činnosti.

*Eva Džumanová*



## Otevřený dopis hejtmanovi Ústeckého kraje

**Vážený pane hejtmane,**

starostové nejsevernější části Šluknovského výběžku na svém posledním zasedání Dobrovolného svazku obcí SEVER vyjádřili nespokojenost se stavem dopravní obslužnosti, která se týká jejich měst a obcí. Tato nespokojenost je výstupem doručených e-mailů od našich občanů, kteří se dennodenně rozzlobeni na nás starosty obracejí.

Starostové a občané Šluknovského výběžku již od počátku roku 2014 e-maily a dopisy kritizovali připravované jízdní řády. Připomínky se týkaly špatných časů dojezdů do zaměstnání, škol a samozřejmě i zpětných spojů. Zdejší region patří mezi regiony s vysokou nezaměstnaností, která se díky těmto jízdním rádnům může ještě zvýšit. Dnes se zaměstnanci raději domluví mezi sebou a jedou autem, aby neměli problémy v zaměstnání kvůli pozdní docházce. Jeden příklad za všechny: ředitel domova seniorů musí o víkendu zajistit dopravu personálu tak, aby nestrádalí naši staří občané, neboť není vhodný spoj. A co tento stav přinese dopravci a kraji? Úbytek cestujících, autobusové linky se stanou nerentabilní, kraj na ně bude více doplácet a pak je následně zruší. Z našeho pohledu opak zájmu pro kraj. Rovněž doprava pro studenty není ideální, autobusy mají zpoždění a nepoberou všechny studenty, chybí posilové autobusy, přitom má Ústecký kraj v našem regionu zřízeny příspěvkové organizace, jako je vyšší odborná škola se střední školou ve Varnsdorfu, dále střední škola ve Šluknově,

Gymnázium a zdravotní škola, obchodní akademie v Rumburku.

Ústecký kraj prezentoval po výběrovém řízení, že doprava bude levnější, ale od 1. 1. 2015 se jízdné zdražilo. Jak je to možné? Asi je to tak, že kraj, jako objednatel, hradí nižší ztrátu dopravci, ale tu dorovnají cestující zdražením jízdného. To by se dalo pochopit, ale nedostat se včas do zaměstnání a školy, a k tomu ještě dražší jízdné, to je pro cestující už mnoho negativ. Z těchto vzniklých problémů by měl Ústecký kraj vyvodit kárná, možná i personální opatření!

Proč nezůstaly zachovány jízdní řády, které zde několik let fungovaly pod dopravcem BusLine a. s.? Občané se dostali do zaměstnání, k lékařům, na úřady a studenti do škol. Vše fungovalo ke spokojenosti nás všech. A pokud něco nefunguje, je potřeba to změnit. Sám radní Ústeckého kraje, pan Jaroslav Komínek, si zkusil práci řidiče a dospěl k závěru, že je potřeba udělat změny. Je to první radní, který se nebalí i přes nepřítel cestujících, si vyzkoušet a vyslechnout to, co musí řidiči dennodenně řešit.

My, starostové Šluknovského výběžku, žádáme za naše občany změnu jízdních rádnů, a to na jízdní řády, které byly platné v roce 2014. Zde na Šluknovsku nepotřebujeme dopravu a tarifní jízdné, jako je v okolí větších měst. Potřebujeme zajistit dopravní obslužnost vyhovující tomuto regionu.

**Michal Maják**

*předseda Dobrovolného svazku obcí SEVER*

# Již jsem pochopil Pythagorovu větu

## iQLandia Liberec

V Liberci je již nějaký čas otevřeno tzv. Science centrum iQLandia. Jsem sice fanda turistiky, ale k technice a přírodním vědám (i vzhledem ke svému původnímu povolání) mám vztah dodnes. Proto jsem se rozhodl, že se vrátím (dnes již bohužel) pár desítek let zpět a ověřím si, jak na tom se znalostmi základní či střední školy jsem.

Cesta do Liberce ze Šluknova - pokud nejste vlastníkem automobilu - je fajn. Ze Šluknova luxusním autobusem nové společnosti AKS do Varnsdorfu, z Varnsdorfu do Liberce vlakem společností Trilex. Personál profí jak v autobusu, tak ve vlaku (vlak sice připomíná tramvaj, ale čisto a útulno). Nu, a z nádraží v Liberci do iQLandie je to cca 10 minut pěšky - přesně naproti centru Babylon.

Moderní, sklem se skvoucí, budova mě zaujala na první pohled. Před vstupem jsem se nechal vyfotografovat s Albertem Einsteinem, poté následoval malý šok - vstupné pro dospělé 230 a děti 120 Kč, rodinné vstupné dle počtu osob 420 či 590 Kč. Nezapočítávám návštěvu



3D planetária za 90 Kč. Za tuto poměrně vysokou částku se ale naše ratolesti a my tatínkové parádně vyřádíme.

V přízemí si na PC vytvoříte obrázek, který se poté objeví naproti Vám na "vodní stěně". Ta je tvořena soustavou stovek trysek - fakt dost dobrý.

Co mě opravdu nejvíce zaujalo, je Faradayova klec. Z Teslova transformátoru létají blesky, nabíjejí zářivky a dokonce "hrají" - Baladu pro Elišku, rock i pop. Nutno vidět. Následovalo oddělení "Sexmise".

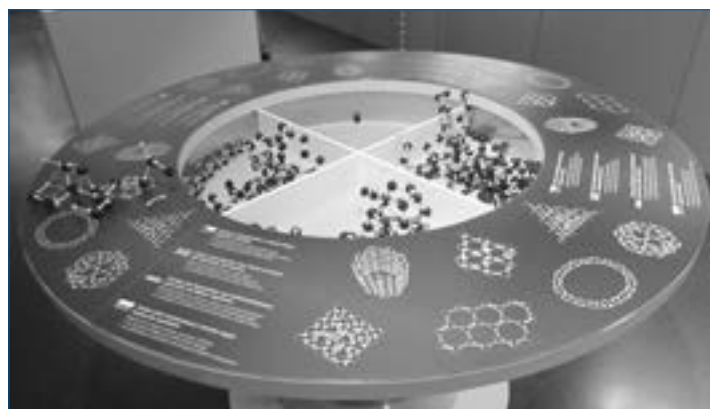
Nejsem puritán, ale některé věci mě trochu dostaly - naše děti už „v tom“ budou pravděpodobně vzdělanější než my. S-M pomůcky, modely různých poloh apod., bych asi "dětem do 12-ti let v doprovodu dospělé osoby" těžko vysvětloval. Ještěže je mému synovi už 24 let.

V oddělení „zdravovědy“ jsem s nostalgií zavzpomínal na své původní povolání, exponáty dokonale zobrazují funkce jednotlivých orgánů, krevního oběhu či svalů. Dokonce jsem si laparoskopicky „odoperoval“ žlučník.

Dále jen letem světem – matematika (např. model dokonale osvětlující Pythagorovu větu, kterou jsem tímto konečně pochopil), fyzika, hydrodynamika, pohyb vesmírných těles, cesta do středu Země. K vidění opravdu mnoho, peněz není třeba litovat!

A pokud máte rádi dobrou kávu, určitě se zastavte na Fügnerce v úžasné kavárně „Pause“. Káva vynikající, obsluha vždy skvělá a s dobrou náladou.

*Foto a texty: Jiří Mikisch  
www.mikisch.rajce.idnes.cz*



## POZVÁNKY

13. února 9 - 17 hodin

nám. Míru Šluknov

**Valentýnské cukrovinky**

**Dům kultury Šluknov**

13. února 11 - 17 hodin

**1. Rukodělný jarmark**

1. března 14 hodin

**ŠRAMLÍK**

7. března 15 hodin

**MDŽ**

**se Zdeňkem Srstkou**

8. března 15 hodin

**Divadelní přehlídka**

**MAŠKARNÍ BÁL TOLŠTEJNSKÉHO PANSTVÍ** míří letos do Krásné Lípy. Spolu s Městem Krásná Lípa a folklorním souborem Lužičan zvou pořadatele příznivce kultury v pátek **27. února 2015 od 20:00 hodin** do tamního Kulturního domu. Mimo tradiční vyhlášení a předání ceny za nejpозорuhodnější počín v oblasti kultury „**Zlatá Múza 2014**“, se návštěvníci mohou těšit na příjemnou hudbu k tanci a poslechu v podání českolipské „Galaxie“, zábavné programové vstupy, i na tombolu a ocenění nejzajímavějších masek. Distribuci vstupenek zajišťuje Informační středisko Tolštejnského panství Jiřetín p. Jedlovou, tel. 412 379 336, info@tolstejnspanstvi.cz a RIC Šluknov, tel. 412 332 741, ic@ mesto-sluknov.cz.

# Sociálně aktivizační služba pro rodiny s dětmi

Je to služba terénní, popřípadě ambulantní, poskytovaná rodině s dětmi, u kterých je vývoj ohrožen v důsledku dopadu dlouhodobé krizové situace, kterou rodiče nedokáží sami bez pomoci překonat, a u kterých existují další rizika ohrožení jejich vývoje.

Posláním služby je lidským a partnerským přístupem nabídnout a ukázat možnosti řešení v nepříznivých rodinných, rodičovských či sociálně – ekonomických situacích. Podpořit rodinu či rodiče v jejich snaze nacházet bez pocitu selhání, ohrožení nebo rezignace, smysl kvalitnějšího života dítěte jako impuls pro změnu v jeho životě.

Tři pracovníce docházejí do rodin uživatelů a podporují rodiny takovým způsobem, aby bylo dosaženo stabilního rodinného prostředí pro vývoj dítěte. Rodinám pomáhají při řešení nepříznivé sociální situace a podporují jejich samostatnost při zvládnutí problémů každodenního života.

V rámci služby v souladu se zákonem 108/2006 Sb., o sociálních službách poskytují základní sociální poradenství, výchovné, vzdělávací a aktivizační činnosti, pomoc při zprostředkování kontaktu se společenským prostře-

dím, sociálně terapeutické činnosti a pomoc při uplatňování práv, oprávněných zájmů a při obstarávání osobních záležitostí.

Rodiny také mohou využívat ambulantní službu zejména při pomoci dětem v přípravě na vyučování, předškolní výchově, volnočasových aktivitách, besedách, akcích pro rodiny s dětmi a individuálních konzultací s pracovníci služby v kanceláři.

Terénní služba je poskytována v domácnosti uživatele a v terénu v pondělí, v úterý, ve čtvrtek a v pátek od 9 do 15 hodin a dle individuálních potřeb uživatele po dohodě s pracovníci služby. Ambulantní služba je poskytována v komunitním centru Kostka Krásná Lípa p. o. ve středu od 9 do 11 hodin, od 13 do 15 hodin a dále dle individuálních potřeb uživatele (rovněž po dohodě s pracovníci služby).

Služba je poskytována ve Šluknovském výběžku a od července roku 2011 bylo podpořeno 50 rodin.

Telefon kanceláře služby: 412 354 843, <http://kostka.krasnalipa.cz>

**Mgr. Renata Kučerová, Kostka Krásná Lípa, p. o.**

# U turistů bagetu ani coca-colu děti určitě nedostanou

## Na slovíčko s ...

...**Jiřím Mikischem,**

turistou, fotografem a externím spolupracovníkem Šluknovských novin. V několika předcházejících číslech ŠN je podepsán pod pravidelnou rubrikou, v níž se s čtenáři dělí o zážitky, dojmy a zkušenosti ze svých výletů a zároveň tak dává čtenářům tipy na zajímavé objekty a turistické trasy v blízkém i vzdálenějším okolí. Stále častěji se tak v redakci setkáváme s dotazy našich pravidelných čtenářů na jeho osobu. „*Kdo to je? Je ze Šluknova?*“ a pod. Rozhodli jsme se proto, položit tyto otázky přímo jemu:

**Narodil jste se v Praze a strávil tam více než čtyřicet let svého života. Před dvěma lety jste se přistěhoval do Šluknova. Proč? A proč právě sem?**

V Praze jsem byl více méně sám. Rozvedl jsem se, syn byl už dospělý, studoval vysokou školu – příliš mě nepotřeboval, matka zemřela a tady v Rumburku mám vlastně jediného příbuzného, brácha. Z několika návštěv u něj jsem si odnesl ten nejlepší dojem o blízkém okolí. Moc se mi tu líbilo, brácha měl tady ve Šluknově nevyužitý barák, a tak mi nabídl střechu nad hlavou. Takhle jsem se vlastně ocitl přímo tady, ve Šluknově.

**Jste členem Klubu českých turistů Šluknov (KČT). Co to obnáší? Jak se stát členem?**

Vloni jsem složil zkoušky a jsem oficiálně vedoucím KČT. Předsedkyní KČT Šluknov je paní Mgr. Helena Landová, se kterou připravujeme akce našeho klubu – výlety pro děti i celé rodiny. Na nich formou her a plněním nejrůznějších úkolů motivujeme děti i dospělé k poznávání i ochraně přírody, turistických památek a pamětihodností. Děti dostávají nejrůznější odměny – trička, baťůžky, hračky i občerstvení. To nám umožňuje i naše spolupráce se sponzory, mezi nimiž patří k největším např. firma Hamé. Členem KČT se může stát každý, stačí kontaktovat naši předsedkyni nebo mne. Myslím si, že pokud děti a mládež vymění sezení u počítače- na facebooku a při počítačových hrách, za výlety a účast na našich nejrůznějších akcích, může jim to jen prospět. Na duchu i na těle. Budou znát své okolí, dozvědí se spoustu zajímavého a nebudou obézní z ustavičného vysedávání u PC a televizorů. U nás určitě bagetu ani coca-colu nedostanou!

**Turistika je Vaše velké hobby. Stihl jste za ty dva roky poznat dost zajímavých míst na Šluknovsku. Která z nich jsou pro Vás ta nej?**

Je tu spousta krásných míst a určitě nemohu říct, že to nejzajímavější a nejkrásnější už jsem navštívil. To zdaleka ne a ještě bude trvat dlouho, než to budu moci říct. I když za loňský rok jsem nachodil 1 286 km.

**Při výběru svých výletních tras se řídíte doporučením známých, nebo se necháváte inspirovat turistickými průvodci? Nebo vůbec dopředu neplánujete? Je např. rozhodující vzdálenost?**

Ne ne. Dopředu vůbec neplánuji. Přesně tak to je. Prostě, když vidím, že je venku krásně, vezmu do ruky mapu a rozhodnu se, kam tentokrát vyrazím. Na doporučení zdejších lidí moc nespolehám, protože mám dojem, že spousta z těch, kteří se tu narodili, ani zdejší krásu nevnímají a, bohužel, ani neznají. Někteří ani nevědí, že je tu například arboretum, kde jsou stromy z celého světa, že hned za jejich humny je krásné Karlovo údolí, že v Brtníkách najdou smírčí kříže atd. Vzdálenost žádnou roli nehraje. Nedělá mi dneska už problém ani víc než padesátka našlapaných kilometrů na jeden zátah. Mám naopak radši trasy delší. Tím víc při nich poznám, uvidím a zažiji. Velmi často výlety propojuji s návštěvou zajímavých míst v Německu – jsme přece v pohraničí.

**Na svých cestách využíváte raději vlak, autobusy nebo kolo?**

Pokud jdu na výlet, tak vždycky jen pěšky. Na kole vůbec nejždím. Vlakem jezdím, když je mým cílem návštěva nějakého muzea. Nikdy to nekombinuji.

**Doporučil byste nějakou nenáročnou trasu třeba pro nedělní rodinný výlet?**

Jak už jsem říkal, je tu spousta krásných míst hned za hranicemi Šluknova. Tak třeba nenáročná osmikilometrová trasa kolem rybníka Pazderák, po cyklostezce na Rožany, dále na Harrachov k bývalému hraničnímu pásmu. Tam mohou dětem rodiče vyprávět o tom, jak zde dříve stávaly ploty, které od sebe oddělovaly jednotlivé země. Ale to je spíš výlet na jaro-léto, když je příroda v květu. Jsou tam krásná místa, a když kvetou blatouchy... (*řčeno téměř se zasněným výrazem*). Pokud budou mít chuť a síly, dá se tato trasa protáhnout až do Taubenheimu, což je vlastně městečko slunečních hodin.



## Rychlá zpověď

**Věk:** 48 let

**Původní profese:** zdravotník (obor všeobecná zdravotní sestra/bratr)

**Záliby:** turistika, focení, četba (S. King, D. Koontz), PC (instalace a opravy)

**Oblíbené jídlo:** řízek s bramborovou kaší

**Oblíbený nápoj:** Cappi rybízové

**Oblíbená hudba:** vážná (C. Debussy), opery

Ty jsou tam téměř na každém baráčku, to je něco úžasného.

**Je tady v okolí místo, kam se v nejbližší době chystáte, kde jste ještě nebyl a určitě tam být chcete?**

Určitě se chystám vyrazit do Brtníků, i když jsem tam už byl několikrát. Ale chci si to tam důkladně projít, protože tam je spousta turistických stezek, po kterých jsem zcela jistě ještě nešel. A hlavně jsem tam byl v létě, takže se v únoru chystám k ledopádům – podívat se a nafotit pár fotek.

**Tím se dostáváme k dalšímu Vašemu koníčku, k focení. Jak dlouho se mu věnujete?**

Ne moc dlouho. To vlastně začalo až tady, zároveň s turistikou. Měl jsem potřebu ta hezká místa, která jsem viděl, nějak zaznamenat, zdokumentovat pro sebe a své přátele. Já se vlastně fotit teprve učím, je to takový vedlejší produkt mé záliby v turistice.

**Děkujeme za rozhovor a těšíme se na další tipy na výlet na našich stránkách.**

(šti)

## Poděkování

Dne 14. 1. 2014 jsem ve vlaku Rumburk – Šluknov zapomněl mobilní telefon. Chtěl bych tímto posádce vlaku č. 5454 (p. Jiří Blažek) poděkovat za poctivost a snahu při dohledání mé osoby. Telefon mi byl za 30 minut předán posádkou protijedoucí soupravy. Ještě jednou – díky!

Jiří Mikisch

# Nový ojedinělý pohled na zámek při požáru

Druhý duben roku 1986 se nezapomenutelně vryl do srdcí všech Šluknováků. V podkroví na zámku vypukl požár, který zcela zničil krov včetně střechy, celé třetí patro a také část patra druhého. Následně hašení a působení deště poničilo i patro první a suteren.

Ze zámku se tak stalo nepěkné torzo, za které se mnozí obyvatelé města styděli.

Po několika letech se stalo to, v co už téměř nikdo nedoufal. Zámek se postupně začal opravovat, rekonstrukce trvala od roku 2005 do roku 2009 a za tu dobu náš zámek doslova vstal z popela.

Po dlouhé době k nám do RIC do zámku zavítal také nadšenec, kterému není cizí historie našeho města a donesl nám fotografii, na které je vidět zámek po požáru z úplně jiné

strany, než jak jsme zvyklí. **Panu Zahradníčkovi tímto za fotografii moc děkujeme** a prosíme ostatní, kteří mají podobné fotografie,



týkající se historie našeho města, aby následovali pana Zahradníčka a také se o ně s námi podělili.

*Za RIC Bc. Andrea Přidalová*

## Poděkování

Chtěla bych poděkovat všem, kteří naší mateřské škole v roce 2014 přispěli finančně, materiálně a podpořili nás v činnosti: TRAVEL FREE s. r. o., TOPOS a. s., VELMAR s. r. o., Technické služby spol. s r. o., Ing. Jiří Nevrlý ENSTROM, RAVL s. r. o., panu Marku Levandovskému, Petru Koniakovskému, Josefu Antlovi, Nguen Van Hung, rodině Lukáčové, dále všem rodičům, učitelkám a všem ostatním.

*Za MŠ Eva Heinzová, ředitelka*

Chci tímto poděkovat strážníkům Městské policie Šluknov, zejména **panu Kurucovi**, který se o mě postaral při mé nehodě 27. 11. 2014 a odvezl mě do nemocnice v Rumburku.

*Velmi děkuji. Květa Zelenková*

# Aktualizace Provozního a návštěvního řádu areálu zámku

Rada města Šluknov na svém 6. zasedání dne 26. ledna 2015 usnesením č. 8/06R/2015 schválila Provozní a návštěvní řád areálu Šluknovského zámku s účinností od 1. 2. 2015. Níže je uveden výňatek z tohoto řádu.

Ceník služeb (ceny jsou uvedeny vč. DPH):

### 1. Svatební obřady - pronájem:

a) zámecký park (altán, růžová zahrada)	3 000 Kč/1,5 hodin
b) zámecký park (vč. stavby party stanu)	5 500 Kč/1,5 hodin
- výzdoba	1 000 Kč
c) velký sál	2 000 Kč/1,5 hodin
d) ostatní prostory	3 000 Kč/1,5 hodin
e) fotografování (všechny prostory zámku)	500 Kč/za každou i započatou 0,5 hodinu

### 2. Komerční či soukromé využití (konference, schůze, kulturní a jiné akce, soukromé oslavy apod.) - pronájem:

a) velký sál	4 000 Kč/max. na 5 hodin
b) velký sál	6 000 Kč/více jak 5 hodin, max. 1 den
c) malý sál	3 000 Kč/max. na 5 hodin
d) malý sál	5 000 Kč/více jak 5 hodin, max. 1 den
e) celé první patro	6 000 Kč/max. na 5 hodin
f) celé první patro	8 000 Kč/více jak 5 hodin, max. 1 den
g) pronájem technického zařízení (ozvučení + dataprojektor), vč. obsluhy – 200 Kč/hod.	
h) ostatní prostory zámku – 500 Kč až 1 000 Kč/hodinu - výše pronájmu bude stanovena vedoucím Odboru kultury MěÚ Šluknov, příp. jeho pověřeným zástupcem, individuálně podle místa a doby pronájmu a po dohodě s pronajímatelem.	

*Za hodinu se považuje každá i započatá hodina.*

### 3. Kulturní, společenské a jiné akce v zámeckém parku - pronájem:

- pouze část zámeckého parku (bez vlivu na provoz areálu) – 5 000 Kč/den
- pronájem celého zámeckého parku je možný pouze na základě rozhodnutí Rady města Šluknov, která rozhoduje na základě písemné žádosti a stanoví cenu pronájmu.

**4. Jakékoli výjimky či slevy z pronájmu podle bodů 2 a 3 jsou možné jen na základě rozhodnutí Rady města Šluknov, které žadatel předloží písemnou žádost v dostatečném časovém předstihu (min. 3 týdny).**

**5. Organizace, zřízení či založené městem nájemné neplatí.**

**6. Akce konané městem a jím zřízenými či založenými organizacemi mají před konáním akcí jiných pořadatelů přednost.**

**7. Sejde-li se více zájemců – ostatních pořadatelů, o stejný termín o pronájmu, rozhoduje provozovatel.**

### 8. V ceně pronájmu je zahrnuto:

- příprava prostor dle předchozí domluvy (stolová úprava, ozvučení apod.), vč. úklidu,
- spotřeba energií a vody,
- úklid po akci – pouze v případě pronájmu prostor Šluknovského zámku,
- DPH v zákonné výši.

### 9. Cena pronájmu nezahrnuje:

- náklady spojené s odstraněním škod vzniklých poškozením zařízení zámku nebo zámku samotného,
- úklid po akci v areálu zámeckého parku - ten zajišťuje pořadatel akce sám na vlastní náklady.

### 10. Ceny natáčení a fotografování pro komerční účely budou určeny dohodou dle rozsahu (časového i prostorového), dle dalšího využití a autorských práv.

### 11. Vstupné na prohlídkový okruh zámkem:

- plné vstupné: 70 Kč/osoba,
- rodinné vstupné: 120 Kč/rodina (2 dospělí + 2 děti do 18 let),
- skupinové vstupné: 50 Kč/osoba (min. skupina 10 osob),
- zvýhodněné vstupné (studenti, důchodci, zdravotně postižení): 50 Kč/osoba,
- fotografování či natáčení: 20 Kč/osoba/prohlídka.

### Provozní doba areálu Šluknovského zámku

1. Provozní doba areálu Šluknovského zámku (zámeckého parku) je stanovena takto:

- duben – říjen: denně 08.00 – 20.00 hodin
- listopad – březen: denně 08.00 – 17.00 hodin

2. V době konání kulturní či společenské akce může být provozní doba areálu Šluknovského zámku na nezbytně nutnou dobu omezena nebo rozšířena. O omezení provozní doby areálu Šluknovského zámku budou předem občané informováni.

3. Vstup do areálu Šluknovského zámku je zajištěn třemi branami – hlavní u zámecké budovy, dolní a boční. Mimo provozní dobu jsou tyto brány uzavřeny.

4. Otevírání a zavírání všech tří bran areálu Šluknovského zámku a kontrolu pořádku v areálu zajišťuje Městská policie Šluknov.

5. Přístup k rybářské chatě a parkovišti ve vlastnictví MO ČRS přes vstupní brány areálu je zajišťován individuálně dle potřeb a dohody s MO ČRS.

6. Provozní doba Šluknovského zámku a Regionálního informačního centra (celoročně) je stanovena takto:

**pondělí až neděle: 09.00 – 12.00 a 12.30 – 17.00 hodin.**

Podoba kompletního řádu na [www.mesto-sluknov.cz](http://www.mesto-sluknov.cz).

# Šluknovský zámek je právem perlou našeho města

Ve 2. polovině 16. století vybudoval na místě původní tvrze Arnošt ze Šlejníc nové reprezentační sídlo ve stylu saské renezanace - Šluknovský zámek. Zámek postupně mění majitele (mj. hrabě Mansfeld, Ditrichštejnové, Harrachové), šluknovské panství se postupně rozrůstá. Posledním majitelem se ve 30. letech 20. století stává Ervín Leopold Nostitz - Rieneck. Po druhé světové válce zámek přechází do majetku města Šluknov, které 4. října 1949 v prostorách zámku otevírá městské muzeum.

Nešťastnou shodou okolností 2. dubna 1986 z důvodu poruchy na elektrickém topném zařízení vypukl v zámku požár, který zcela zničil krov, celé třetí a část druhého patra. Zámek, bohužel, začal chátrat.

Teprve v letech 2000-2001 byla vypracována projektová dokumentace, oprava pak byla ukončena až v roce 2009.

V současné době je možno zámek nazvat „multikulturním“ centrem. V přízemí se nachází Regionální informační centrum Šluknov (mimořádně jedno z nejlepších v kraji) s příjemným, sečtělým „dámským“ personálem, vedeným manažerkou p. Bc. Andreou Přidalovou, a útulná kavárna. První patro je vyhrazeno pro pořádání svateb, vítání občánků a schůzí místního zastupitelstva, výstavní prostory po celý rok ožívají řadou zajímavých výstav. Nyní zde probíhá výstava „**Miniaturní svět majádků, rozhleden a věží**“, kterou mohou s opravdu čistým svědomím doporučit (viz foto). Exponáty zapůjčil p. Tomáš Hobzík, obdivovat určitě budete např. rozhledny Dymník a Tanečníci. Současně je možno si prohlédnout poštovní známky, puzzle, keramiku a decoupage obrázky. Druhé patro patří stále expozici lesnictví, myslivosti a vojenství, a podkroví je nyní věnováno létajícím strojům a (trochu neobvykle) „brabencům“.

Za zmínku stojí i zámecký park v anglickém stylu s jezírkem a mnoha místy k odpočinku, která jsou využívána především maminkami s dětmi. V parku se každoročně pořádají známé „Zámecké slavnosti“, na které se sjíždějí hosté ze širokého okolí, Dny dětí, koncerty apod. Je možno zde uspořádat také svatební obřad v růžové zahradě, nazdobeném stanu či v altánku.

Otevírací dobu, ceny (mimořádně velmi mírné) a kalendář akcí naleznete na [www.mesto-sluknov.cz](http://www.mesto-sluknov.cz).



A závěrem? Zámek opravdu stojí za vidění, zaměstnanci jsou profici (dokonce Vás každou hodinu zámek provedou), káva v kavárně výborná a info pro neprovdané: Je možno se zde podívat na svatební prostory (poznámka - obřad se sjednává na úřadě u paní matrikářky).

Na shledanou na „našem“ zámku!

Foto a text: Jiří Mikisch

## Zveme k nám milovníky hudby

Kruh přátel vážné hudby ve Šluknově ve spolupráci s Nadací českého hudebního fondu a Odborem kultury ve Šluknově pořádá již několik let tradiční koncerty vážné hudby.

Dříve se tyto koncerty pořádaly v Domě kultury, ale protože klavír si žádal reprezentativnější prostor, přesunul se na Šluknovský zámek. A klavír následoval i Kruh přátel vážné hudby. Jsme velice rádi, že můžeme nabídnout krásné prostory zámku a že se posluchačům u nás líbí.

**V nejbližší době nás čekají dva nádherné koncerty:**

■ **11. 2. 2015 od 19 hodin** koncert „OK PERCUSSION DUO“

Účinkující **Martin Opršál** a **Martin Kleibl** přivezou na zámek bohatý instrumentální bicí nástrojů. Posluchači tak mohou vidět a slyšet na živo nástroje jako jsou - marimba, vibrafony, tomtomy, kravské zvonce, timbales a mnoho dalších. Oba hráči mají ve svém repertoáru jak skladby renomovaných českých a světových autorů, tak i kompozice a aranžmá inspirované jazzem, ale také vlastní skladby při pódiové bubnické show.

Vstupné: 80 Kč/dospělí;  
40 Kč/děti, mládež a důchodci

■ **11. 3. 2015 od 19 hodin** koncert „ŽIDOVSKÉ HUDBY PRO VIOLONCELLO“



Hlavními účinkujícími budou **Dominika Weiss Hošková** a **Jiří Hošek**.

Dominika Weiss Hošková hraje na violoncello již od svých 4 let, vystudovala AMU a Jeruzalémskou akademii v Izraeli. Získala řadu prestižních cen v Čechách i v Je-

ruzálemě. Její otec Jiří Hošek je pokládán za jednu z nejvýraznějších postav interpretačního umění v současnosti. Vystudoval taktéž AMU a zúčastnil se 10 mezinárod-

ních soutěží s výbornými výsledky. Předvedou nám, jak krásná je hra na violoncello.

Vstupné: 80 Kč/dospělí;  
40 Kč/děti, mládež a důchodci  
Hudební sezóna těmito koncerty zdaleka nekončí.

Za **RIC Bc. Andrea Přidalová**

### Víte, že...

...26. prosince zámek ožil pohádkovými postavami? Od 14:00 a 16:00 hodin jsme připravili pro malé i velké vánoční pohádkovou prohlídku, kterou navštívilo 60 zájemců. Všem moc děkujeme.

### POZVÁNKY

Vážení čtenáři, jak jste se dočetli v přiloženém přehledu kulturních akcí, připravili jsme pro Vás **pravou českou zabijačku**. Za velmi lidové ceny si budete 15. února v zámeckém parku moci pochutnat na prdeláče (horká z brutaru za 10 Kč), ovaru, jitrnicích a kroupácích, zakoupit si domů tlačenu a zapít to nejlepším pivečkem široko daleko, pravým Kocourem.

Dále Vás zveme na velice **zajímavý a ojedinělý koncert chansonnové kapely VOILÀ**, která 27. února od 19 hodin na zámecké půdě zahraje namixované retro, složené z chansonu, twistu, hip hopu i popu. Určitě si nenechte ujít ani jeden z těchto zážitků a navštívte areál Šluknovského zámku.

(park)

# Představujeme čtenářům kompostárnu a její zařízení

## Kompostárna Šluknov – stavební část

Na základě obdržené dotace z Operačního programu životního prostředí vystavělo město Šluknov první kompostárnu ve Šluknovském výběžku i v celém regionu. Stavba se nalézá na pozemku bývalé deponie uhelných skladů za nádražím (pod kovošrotem), který byl v minulých letech místem četných černých skládek. Maximální roční kapacita zařízení je 2 500 t a město Šluknov bude schopno v dostatečné kvalitě umožnit třídění BIO odpadu. Tato služba bude umožněna i okolním obcím.

**Areál obsahuje tyto části:** administrativní objekt se třemi garážemi pro

**Zhotovitel akce:** SIOPS spol. s r. o. Vilémov u Šluknova

**Realizace:** 07/2014 – 3/2015

**Profinancování akce:** 10 mil. Kč

■ z toho dotace: 9,24 mil. Kč



*Vjezd, váha a administrativní budova s garážemi*



*Asfaltová plocha pro kompostování*



*Kompostárna – příjezd*

Dovolte, abychom Vás tímto srdečně pozvali na slavnostní otevření první kompostárny v našem regionu, které se uskuteční dne 27. 3. 2015 od 10.00 hodin ve Šluknově v ulici Tovární. V rámci akce budete seznámeni s technologií kompostárny včetně praktické ukázky. Velmi se těšíme na Vaši návštěvu!  
Za TS Šluknov, spol. s r. o. Bc. Zdeněk Černý

nákladní techniku, příjezd s váhou a parkovištěm, dále pak asfaltovou plochu pro samotné kompostování se sběrnou jámkou pro balastní a vyluhové vody a ve spodní části prostor pro hotový kompost. Celý areál je oplocen a budou jej spravovat Technické služby Šluknov, spol. s r. o. a budou vytvořena 2 pracovní místa.



*Interiér garáží*



*Interiér kanceláře*



# Kompostárna Šluknov – technologická část

Technika pro provoz kompostárny byla pořízena též prostřednictvím dotace z Operačního programu životního prostředí a jedná se o prostředky nutné pro řádný chod kompostárny, aby byl podpořen správný proces kompostování BIO odpadu. Jedná se o dodávku kolového traktoru s čelním nakladačem a lopatou – ZETOR PROXIMA 90, samohodný překopávač INTEC VCH – 20, homogenizér s drapákem – ZAGO ECOCOMPACT – K

**Dodavatel akce:** PRVNÍ CHRÁNĚNÁ DÍLNA s. r. o., Ústí n. Labem

**Realizace:** 08/2014 – 10/2014

**Profinancování akce:** 5,83 mil. Kč

■ z toho dotace: 5,39 mil. Kč



Traktor ZETOR PROXIMA 90



Homogenizér ZAGO ECOCOMPACT

09 SD a rotační síto TS 1000 D.

Pro svoz bio odpadů z domácnosti obdržely Technické služby Šluknov dotaci z OPŽP - Separace a svoz bioodpadů ve městě Šluknov, na pořízení svozového auta a 600 ks nádob na bioodpad z domácností (hnědá popelnice o objemu 240 l).

**Zařízení pro svoz BIO odpadů z domácností:**

**Dodavatel akce:** HANES s.r.o. Praha

**Realizace:** 10/2014

**Profinancování akce:** 4,39 mil. Kč

■ z toho dotace: 2,94 mil. Kč



Rotační síto TS 1000 D



VOLVO FL 280



Překopávač INTEC VCH – 20



OPERAČNÍ PROGRAM  
ŽIVOTNÍ PROSTŘEDÍ



EVROPEKÁ UNIE  
Fond rozvoje  
Regionální rozvoj

Provedlo:  
kolář a partner

Ing. Dagmar Mertlová, ORŽP

## Můžete se vzdělávat s MAS Šluknovsko

Místní akční skupina Šluknovsko připravila pro Vás vzdělávací kurzy, které organizuje **zdarma** pro širokou veřejnost.

Kurzy proběhnou v Rybníšti (vhodné pro obyvatele Rybníště, Chřibské, Jiřetína pod Jedlovou, Horního Podluží, Dolního Podluží, Doubice, Krásné Lípy a Varnsdorfu) i v Dolní Poustevně (vhodné pro obyvatele Dolní Poustevny, Mikulášovic, Lipové, Lobedavy, Rumburku, Šluknova, Velkého Šenova, Jiřikova, Starých Křečan, Vilémova) na základní škole.

### V nabídce jsou tyto kurzy:

Počítačové kurzy pro začátečníky	7. 2. 2015 a 14. 2. 2015 v Rybníšti a v Dolní Poustevně
Počítačové kurzy pro pokročilé	28. 3. 2015 a 11. 4. 2015 v Rybníšti
	14. 3. 2015 a 21. 3. 2015 v Dolní Poustevně
Právní minimum – občan. zákoník	17. 2. 2015 a 10. 3. 2015 v Dolní Poustevně
	19. 3. 2015 a 26. 3. 2015 v Rybníšti
Dotace, jak na ně ?	19. 2. 2015 a 26. 2. 2015 v Rybníšti

Kurzy proběhnou v uvedených dnech od 8.30 hodin.

Každý účastník obdrží osvědčení o absolvování kurzu.

Přihlášky zasílejte: [massluknovsko@atlas.cz](mailto:massluknovsko@atlas.cz), nebo tel. 724 778 296



DĚTSKÝ  
KARNEVA  
v domě  
kultury



Leč pro nimroda vykouzčila úsměv na mnoha tvářích



ZÁPIS  
do  
prvních  
tříd ZŠ

Divadelní soubor Hraničář zahrál na zámecké půdě jednoaktovou hru *Leč pro nimroda*. Tato hra vznikla podle filmové předlohy *Poslední leč*, ve které hlavní role ztvárnili Bolek Polívka a Jiří Pecha. *Hořkosladká komedie* ukázala, jak fantazie a přátelství mohou zpříjemnit i samotnou smrt. Chvillemi smích na tváři a chvillemi smutek provázel celou hrou. Hlavní postavy Burkeho a Revírníka byly v podání Ondřeje Kokty a Vojtěcha Smetany nezapomenutelné.

**Bc. Andrea Přidalová**



Penízovka sametonohá

Foto hub: Jiří Suk (viz článek na str. 12)



Jidášovo ucho

U  
na  
htt  
idn



V lednu se v domě kultury konaly dvě zajímavé besedy

Soubor Rolnička pobavil děti pohádkami



vedené fotografie  
hledznete na

http://sluknovskeakce.rajce.  
mes.cz/

Studenti SLŠ a SOŠŠ Šluknov a někteří z nás si nenechali ujít besedy s Martinem Stillere, který se svou ženou na kole cestuje po světě již několik let. Nyní jsou jejich cesty „obohaceny“ o starost s miminkem.

Foto: Dušan Blanár

# Kuchařčino okénko z městské knihovny

V městské knihovně se často stává, že se tu potkají kamarádky, přítelkyně a známé, které si kromě doporučení oblíbené knihy, vymění i tipy na dobrou koupí („ve slevě mají...“), nebo nenáročný recept.

Rozhodli jsme se s Vámi podělit o tyto „osvědčené“ a zaručeně úspěšné návody na stránkách ŠN v pravidelné rubrice.

Budeme rádi, pokud nám do městské knihovny „svůj“ recept na moučník, či jídlo přinesete nebo pošlete mailem (knihovna@mesto-sluknov.cz) i Vy. Protože zima zdaleka nekončí, je třeba posílit tělo a jeho imunitu pořádnou „vitaminovou bombou“. Nabízíme tentokrát rychlé, lehké, zdravé a chutné ovocné a zeleninové saláty (recepty na 4 porce):

## Ovocný salát

### Suroviny:

3 ks kiwi, 5 ks jablko, 4 ks mandarinka, 2 ks banán, hrozen vína, lžíce med, citronová šťáva.

### Postup:

Veškeré ovoce oloupeme. Jablka zbavíme jádrince a nakrájíme na kostičky. Banány rozkrojíme na čtvrtky a ty pak na kousky. Mandarinky zbavíme bílé „košilky“ a měsíčky překrojíme na půlky. Kiwi rozkrojíme na čtvrtky, vykrojíme středy a nakrájíme na kousky. Ovoce dobře promícháme v misce, zakapeme citronovou šťávou, přelijeme tekutým medem a necháme asi 10 minut v chladu rozležet.

Pak ještě jednou promícháme a ovocný salát můžeme podávat.

## Ovocný salát s citronovou polevou

### Suroviny:

1 hrst lískové ořechy, 1 ks banán, 2 ks pomeranč, citronová šťáva, 2 lžíce cukr moučka, 2 ks jablko.

**Postup:** Ovoce očistíme a nakrá-

jíme na kostičky nebo kousky. Ořechy nasekáme. Citronovou šťávu smícháme s cukrem a necháme jej rozpustit. V misce smícháme ovoce s ořechy. Zalijeme citronovou zálivkou a důkladně promícháme. Ovocný salát s lískovými ořechy podáváme samostatně nebo jako přílohu.

## Zeleninový salát s kuřecím masem a zákyskou

### Suroviny:

200 g ledový salát, 400 g kuřecí prsa, 200 g rajče, 200 g zelená paprika, 200 g salátová okurka, 8 ks toustový chléb.

Ledový salát je možné zaměnit za římský, nebo čínské zelí, jednotlivé druhy zeleniny lze zaměnit dle možnosti – fantazii se meze nekladou. Ani kuřecí prsa nejsou podmínkou, stejně dobře využijete zbytky pečeného kuřete od oběda, stačí je jen nakrájet. Pak salátu říkáme „*Co dům dal*“.

### Zálivka:

150 ml zakysaná smetana, 1 lžička pepř, 1 lžička cukr, 1 lžička olivový olej, 1 lžička sůl.

**Postup:** Nejdříve si na pánvi s minimem tuku opečeme 2 větší kuřecí prsa, které předtím osolíme a lehce opepříme. Mezitím, co se nám bude připravovat maso, můžeme se pustit do zeleniny. Ledový salát, zelenou papriku, rajče a salátovou okurku nakrájíme a smícháme dohromady. V misce si připravíme dressing - do zakysané smetany nasypeme lžičku soli, lžičku pepře a lžičku moučkového cukru (můžeme přidat i lžičku olivového oleje - dle chuti). Důkladně promícháme. Jakmile je hotové maso, necháme zchladnout, vyndáme z pánve a nakrájíme na kostičky. Přidáme na salát a zalijeme dressingem. Pak už jen servírujeme s osmaženými tousty (bez tuku).

(Ští)



## Přes knihovnu za kulturou

Rádi byste navštívili některou ze zajímavých akcí ve Šluknově? Vstupné na výstavu, zámecký večer, besedu, přednášku nebo koncert Vám přijde vysoké?

Soutěžte s knihovnou a můžete získat volnou vstupenku na kteroukoliv akci (vč. Zámeckých slavností), která platí pro jednu osobu do konce roku 2015.

Stačí předat v knihovně správnou odpověď na níže uvedenou otázku.

*Třetího února 1468 zemřel v Mohuči německý kovotepec a vynálezce knihtisku. Důsledkem rozšíření jeho objevu byla masová produkce knih a zlom v možnostech šíření informací. Znáte jeho jméno?*

### Správná odpověď na otázku z lednového čísla zněla:

V lednu 1990 se známé moravské město vrátilo ke svému původnímu jménu Zlín. V letech 1949 – 1989 se toto město jmenovalo Gottwaldov. Vylosována byla správná odpověď p. R. Wiesnera ze Šluknova.

## Městská knihovna Šluknov

### Adresa:

T. G. Masaryka 638, 407 77 Šluknov

č. t.: 412 386 968

e-mail: knihovna@mesto-sluknov.cz

### Půjčovní doba:

Pondělí	9.00 - 12.00	13.00 - 17.00 hodin
Úterý	9.00 - 12.00	13.00 - 17.00 hodin
Středa		13.00 - 17.00 hodin
Čtvrtek	9.00 - 12.00	13.00 - 17.00 hodin
Pátek	9.00 - 13.00	hodin

## Příroda učinila sezónu velice zajímavou

Budeme-li hodnotit loňský rok po stránce houbařské, byl úspěšný, i když dosti nezvyklý. Jelikož předešlá zima nebyla právě „Ladovská“, měla vliv na růst hub. Autoři houbařských atlasů se asi divili, když houby ryze podzimní se vyskytovaly brzy zjara a na některé jarní museli čekat do léta. Příroda tím učinila sezónu velice zajímavou a my musíme s povděkem konstatovat, že si nedá poroučet, takže heslo „Poručíme větru, dešti“ zůstává i nadále ideou některých „nadlidí“ bývalého režimu.

Náš houbařský spolek se v průběhu roku pravidelně scházel buď v klubovně, nebo při společných po-

znávacích vycházkách do lesa, při nichž jsme nezapomněli sbírat vše, co do lesa nepatří a co tam nanosili „milovníci přírody“. Nelze pochopit, proč do lesa a ne do sběrného dvora!

Tradičně jsme odemkli a zamkli les a jako vždy jsme se v průběhu celé sezóny chystali na vrchol – podzimní výstavu hub. Rok 2014 byl tak trochu výjimečný, protože jsme uskutečnili i „předvýstavu“ v parku při akci lesnické školy – Den lesa. Z našeho hlediska dopadly oba vrcholy našeho snažení nad očekávání dobře, čímž jsme si nasadili pro letošek laťku dosti vysoko. Navíc jsme byli požádáni představiteli

města Chrastavy, kteří k nám na výstavu jezdí, zda bychom nemohli uskutečnit podobnou akci i v jejich městě. Vše vypadá tak, že ponese me kůži na trh a pokusíme se jim vyhovět. Propagace našeho krásného města za to určitě stojí. To ale samozřejmě neznamená, že neuskutečnime poslední víkend v září výstavu u nás.

Konec loňského roku byl poznamenán i velkou ztrátou. Opustil nás vzácný člověk, znalec hub (pracoval v Mykologické poradně v Hradci Králové), náš kronikář a přítel **Oldřich Novák**.

Čest jeho památce.

Harry (M. Traxler)



## „Přijímačky nanečisto“ přilákaly několik desítek žáků

První kolo, dnes již na naší škole tradičních, přijímaček nanečisto se konalo v sobotu 24. ledna. Zkusit si ověřit své znalosti ze základní školy přišlo několik desítek žáků, většinou v doprovodu svých rodičů. Hned po příchodu je uvítali budoucí spolužáci z vyšších ročníků, kteří provedli nezbytnou registraci.

Zatímco k rodičům promlouvali ve školní aule ředitel školy Rudolf Sochor a jeho zástupci Roman Brož a Robert Petroušek, žáci se přesunuli do dvou velkých tříd, aby se nejprve pustili do testů z českého jazyka a posléze z matematiky.

Rodičů se po oficiálním přivítání ujali jednotliví garanti oborů Milan Ritschel, Marcela Boháčová a David Hlinka s dalšími odbornými učiteli, provedli je školou a odpovídali



na všechno, co rodiče v souvislosti s budoucím studiem jejich ratolestí na naší škole zajímalo. K dispozici byl též domov mládeže, kde každý zájemce mohl zhodnotit jeho nedávno ukončenou rekonstrukci. Přijímačky nanečisto proběhly na-

prosto hladce v souladu s plánem, tudíž se již kolem poledne žáci se svými rodiči dozvěděli výsledky svých znalostí. Pro obory Sociální péče, Lesnictví a Ekologie se zkouška skládala, jak jsme již napsali, z matematiky a českého jazyka,

pouze u uchazečů o obor Bezpečnostně právní byla rozšířena také o prověrku fyzické kondice.

„Jsme velmi potěšeni, že zájem o naši školu je stále veliký. Myslím si, že budoucím studentům máme co nabídnout a dokážeme je připravit pro jejich profesní kariéru,“ řekl ředitel školy Rudolf Sochor a ještě podotkl, že velmi děkuje všem kolegům, kteří se na hladkém a úspěšném průběhu přijímaček nanečisto podíleli. Také se podle jeho názoru sluší poděkovat rodičům, že své děti na tuto zkoušku doprovodili a jasně tím dokazují, že jim osud jejich synů a dcer není lhostejný.

Další dvě kola zkušebních přijímaček se budou konat **21. února a 21. března 2015**, všichni zájemci jsou srdečně zváni.

**Text: David Hlinka**  
**Foto: Michal Semerád**

## Tři králové navštívili Šluknov

Čtvrtého ledna bylo možné potkat v našem městě skupinky bájných králů, mudrců z dalekého východu. Celkem sedm skupinek „vzbrojených“ zlatými korunami, křídami a dárky vyrazilo po požehnání při nedělní mši na sychravou cestu. Osmá skupinka koledníků putovala po Velkém Šenově. Králové zpívali koledu, psali na dveře domů a bytů požehnání a předávali lidem radostnou zvěst o narození Spasitele.

Je moc krásné, že jsou králové již často očekáváni a že se jejich návštěva začíná stávat nedílnou součástí začátku roku. Lidé štědrě přispívali do tříkrálových kasiček a občas přidali čokoládu nebo jinou dobrotu a malí králové navzdory počasí vydrželi koledovat celý den. Vybráno bylo krásných 21 201 Kč. Upřímně děkujeme.

Část vybraných peněz se využije na aktuální pomoc v zahraničí a na významné charitativní projekty (v loňském roce byly prostředky využity např. na pomoc lidem zasažených povodní), větší část se však vrátí do Oblastní charity Šluknov a do Schrödingerova institutu na rozvoj aktivit pro děti.

Všem dárcům i koledníkům patří náš veliký dík.

Koledníci svoje zážitky nakreslili, a tak jsme na slavnostním setkání 21. ledna dětem poděkovali nejen za obětavost, ale také za krásné práce, a ty nejlepší byly oceněny malou odměnou.



**Text a foto: Eva Habel**

## Sedmáci otevřeli svá srdce

Třída 7. A se podruhé zapojila do projektu **72 hodin – Ruku na to!** Před rokem jsme se rozhodli, že pomůžeme mamince Terezky, pro kterou již sbírá celá škola víčka. Sbírali jsme kaštiny a ty pak u mysliveckého sdružení zpeněžili. Tehdy jsme i díky otevřené minisbírce mamince předali 650 Kč. Letos jsme se rozhodli tuto částku pokořit. Je pravdou, že bylo také co sbírat, protože kaštanů bylo o poznání více než vloni. Pro Terezku jsme nakonec vydělali a vybrali 1 500 Kč. Tereza s maminkou, babičkou a sestrou Vaneskou, nás 26. 11. 2014 ve třídě navštívila. Dva zástupci naší třídy jí předali obálku s penězi a dva plyšáky. Ty prý budou bydlet u Terezky v postýlce. Maminka nám při své návštěvě sdělila, že za část těchto peněz koupí „houpačku“, což je rehabilitační pomůcka sloužící na zlepšení celkové pevnosti těla. Protože houpačka stojí 1 000 Kč, zbytek peněz si přidají na zakoupení speciální logopedické pomůcky na zlepšení pohybu mluvidel. Návštěva se žákům moc líbila, Tereza se jim moc líbila! Musím říci, že na žáky byl v ten moment krásný pohled. Úplně jiný, než jsem zvyklá při vyučování. V očích měli radost a myslím, že i hrdost. Je mi líto, že jste to Vy, rodiče, také neviděli. Myslím, že byste měli být na své děti stejně hrdí, jako byly ony na sebe. Tímto článkem bych Vám, rodičům, chtěla poděkovat, protože to, jací moji žáci jsou, je Vaše zásluha. Vaše děti nejsou sobecké a mají srdce na správném místě.

**Petra Gallová, tř. učitelka**

## VZPOMÍNÁME



10. 1. uplynulo 10 let od smrti paní

## Dany Kalinové.

Vzpomíná celá rodina – manžel Jaroslav, synové Jaroslav a Petr, snacha Klára, vnoučata Lukáš, Jaroslav, Anička, Markéta a pravnučka Deniska.

### Privítali jsme nové občánky

Aleška Horvátha  
Laurinku Kováčovou  
Davídka Cínu  
Patrika Gřeška  
Karolínku Bílkovou  
Honzíka Billého

### Manželství uzavřeli

Jakub Krejčík a Jana Zimová



### Rozloučili jsme se s

paní Annalízou Zíkovou  
paní Jiřinou Novosadovou  
paní Helenou Kořánkovou  
paní Hertou Sládečkovou  
panem Aloisem Medkem

## Blahopřejeme lednovým jubilantům

### 60 let

pp. Fadrhoncevá Alena  
Machulda František  
Hentschelová Milada  
Láníková Jana  
Štěpánová Teresa  
Heinzová Eva

### 65 let

pp. Augustinová Vilma  
Hanuš Miroslav  
Kodrle František

### 70 let

pp. Sedlák Antonín  
Svárovský František

### 75 let

pan Abramcov Zdeněk

### 81 let

paní Ledvinková Marie

### 82 let

pp. Wenischová Drahomíra

Kroupová Terézia

### 83 let

pp. Divišová Věra

Adam Josef

### 84 let

pan Machulda František

### 85 let

paní Kupcová Slávinka

### 86 let

pan Brada Ladislav

### 87 let

pp. Baxová Herta

Kroupa Zdeněk

### 88 let

paní Sopoúšková Danuška

### 91 let

paní Tejnarová Milena

### 92 let

paní Vietzeová Irmgardis

*Všem oslavencům srdečně přejeme hodně štěstí, spokojenosti a pevného zdraví.*

## Děti ze školky si hrály na zimu, připravovaly se na zápis

Ač nám leden nedopřál sních, hráli jsme si na zimu alespoň ve školce - stavěli jsme sněhuláky z papíru, z modelíny, uspořádali jsme papírovou koulovačku... a věříme, že se ještě letos sněhu dočkáme, abychom si těchto radovánek užili na zahradě. Velkou část ledna jsme věnovali přípravě na zápis do školy, kdy děti „oprašovaly“ již získané znalosti a rozšiřovaly je



## a navštívily výstavu na zámku



o poznatky nové. S plným nasazením plnily úkoly v průběhu písmenkového, číslicového či barvičkového dne, učily se šifrovat a dešifrovat svou cestu do školy, rozvíjely zrakové vnímání i paměť, učily se spojovat zrakové, sluchové a pohybové vjemy. K tomu si užily i spoustu legrace a všichni předškoláci byli natěšení, až se předvedou v „té opravdové“ škole“.



Foto a text: Hana Princová

# Ohlédnutí za časem adventním na základní škole

Ve čtvrtek 18. prosince večer bylo na naší základní škole rušno. Okna zářící do tmy, zvuky koled a především žáci i jejich rodiče proudící dovnitř. Základní škola J. Vohradského totiž pořádala Den otevřených dveří. A ne jen tak ledajaký, tentokrát přímo vánoční.

Kdo přišel, mohl si vybrat některou z několika vánočních dílen a vyrobit si vlastnoručně třeba vánoční ozdoby nebo svícen. Nebo třeba zažít nefalšované anglické či německé Vánoce. Sportovní nadšenci zase dostali možnost protáhnout svá těla v tělocvičně při litém míčovém souboji rodiče versus děti. Na závěr jsme si všichni zazpívali koledy v aule školy. Nechyběl ani betlém, který byl živý! Ztvárnili ho totiž žáci z naší školy.



Na prvním stupni naší školy zase probíhala řada besídek, na kterých si třídní učitelé spolu s dětmi rovněž připravili velmi zajímavé programy. Zkrátka o zajímavé zážitky bylo postaráno. A jak byli se Dnem otevřených dveří spokojeni ti, pro které byl určen? Tedy rodiče a žáci. To asi nejlépe vykreslí několik citací ze vzpomínkové knihy:

*Příjemné zpestření předvánočního času! Veselé Vánoce. (M. H.)*

*Výborný nápad. Šťastné a veselé! (P. H.)*

*Líbilo moc. (D. V. a M. V.)*

*Děkujeme, omládlí jsme o několik let. Bylo to krásně prožité odpoledne. (G.)*  
*Krásné, jak jsou všichni spolu, ta hojná účast a celková atmosféra – až dojemné. Překrásně strávený čas.*

Na závěr pak ještě zbývá poděkovat Střední lesnické škole a Střední odborné škole sociální Šluknov za poskytnutí materiálu na vánoční svícny a za krásný stromek do vestibulu školy.

## Sedmáci překvapili prezentací



Jako každý měsíc jeli naši sedmáci bojovat do ZŠ Tyršova Rumburk. Duha byla zaměřena na přírodopis a zeměpis. Sedmáci vyplnili testy, vytvořili prezentaci a hledali zeměpisné souřadnice. Naši žáci překvapili nejhezčí prezentací, která jako jediná získala plný počet bodů. Ne vše se ovšem vydařilo. Získali jsme krásné šesté místo.

*Text: Sabina Síváková*

Na shledanou při nějaké další akci se těší kolektiv učitelů ZŠ J. Vohradského.



*Mgr. Alena Müllerová*

## Jak jsme potkali vévodu

Od začátku tohoto školního roku jsme my, studenti Gymnázia Rumburk, zapojeni do programu DofE (Duke of Edinburgh's). Tento program je součástí celosvětové prestižní ceny vévody z Edinburgu, jež byla poprvé předána v roce 1956. Dnes program funguje ve 140 zemích světa včetně České republiky. Naše gymnázium je první v kraji, které se stalo jeho součástí.

Proč jsme se i my rozhodli zapojit do tohoto projektu? Jedním z důvodů je jeho náplň, která se skládá z pěti oblastí: *dobrovolnictví, rozvoj talentu, sportovní aktivita, akce s pobytem a dobrodružná expedice*. Hlavně nás však zaujaly myšlenky, které nám program DofE vložil do hlavy: *Nestát na jednom místě a nečekat na své štěstí. Překonat vlastní hranice a mířit dál. Splnit si to, o čem jsme vždy snili.*

Možná se ptáte proč? Proč to neuděláme sami? Proč to nezkusíme sami? Kdo z nás však vždy dosáhl všeho, co si naplánoval? Kdo dorazil do svého cíle, aniž by potřeboval pomoc druhých? Odpověď možná zní - nikdo, možná málokdo. I náš život je plný „možná“. Tak proč nezměnit „možná“ na „určitě“? Dupnout si a říci, že teď to začíná, že teď, v tuhle chvíli, vylepšíme svůj život!? A tak si můžete všimnout studentů, kteří v rámci dobrovolnictví pomáhají zdravotně postiženým v Agentuře Pondělí, doučují děti v klubu Zavináč, nebo pomáhají

na sportovních akcích Schrödingera institutu. Ti všichni, včetně nás, zkoušejí, jaké to je určit si své vlastní cíle a jít si za nimi. Zároveň pracujeme na zdokonalení svých dovedností – někdo piluje hru na hudební nástroj, někdo se rozhodl naučit se skládat origami či zdokonalit se v cizích jazycích. Ve sportu jsme si vybrali týmové hry – florbal či volejbal, nechybí tu však



ani originálnější cíle jako příprava na moderní pětiboj.

S příznivějším počasím nás pak bude čekat poslední úkol: *příprava na dobrodružnou expedici*. Inspiraci, kam až se může člověk toužící po dobrodružství podívat, nám přinesla i beseda, která se 26. 11. 2014 konala v aule Gymnázia Rumburk. Pozvání na ni přijala horolezkyň a patronka programu DofE Klára Kolouchová, která jako první Češka zdolala Mount Everest. Studentům zapojeným do programu i dalším účastníkům vyprávěla o svých zkušenostech s přípravou na takovou expedici a o svých zážitcích z horolezectví. Případným následníkům také odpověděla na otázky, kolik by taková cesta na Mt. Everest stála a jak těžkou fyzickou přípravou si prošla, aby dosáhla svého cíle.

Tento program začal teprve na naší škole fungovat, uvidíme, co přinese do budoucna a jaký získá ohlas. Zjistíme, jestli je opravdu možné dosáhnout našich cílů.

*Karolína Veselá,  
My Hanh Pham Thi – 5. A*

## S využitím dotačních fondů investujeme do majetku města

### Zateplení tělocvičny ZŠ J. Vohradského T. G. Masaryka 678, Šluknov

Na tuto akci město Šluknov obdrželo dotaci z Operačního programu Životního prostředí a byla spolufinancována ze zdrojů ERDF/FS, SFŽP a státního rozpočtu ČR. Předmětem akce bylo zateplení obvodového pláště kontaktním zateplovacím systémem, kompletní výměna dožilych oken a dveří za nová plastová a zateplení střechy s novou krytinou tvořenou hydroizolační fólií. Na střeše pak byl instalován nový hromosvod, okapy



Instalace kontaktního zatepl. systému

a žlaby. Tyto práce byly provedeny i na spojovacím krčku, který byl navíc ze strany dvora odizolován od zemní vlhkosti a barva fasády byla zvolena v sytějším odstínu.

Vícenákladem stavby byla hydroizolace spojovacího krčku a oplechování spodní části přesahu střechy pro zakrytí výztuh a vyzníků.

**Zhotovitel akce:** STAMO spol. s r. o., Děčín

**Realizace:** 07/2014 – 11/2014

**Profinancování akce:** 3,34 mil. Kč

■ z toho dotace: EU 2,207 mil. Kč, SFŽP ČR 0,129 mil. Kč



Fasáda po dokončení

## Zateplení mateřské školy ul. Žižkova 1032 Šluknov

Město Šluknov obdrželo další dotaci z Operačního programu Životního prostředí a byla spolufinancována ze zdrojů ERDF/FS, SFŽP a státního rozpočtu ČR. Po proběhlém výběrovém řízení bylo překročeno k realizaci akce, kdy se dosáhlo dozateplení celého obvodového pláště s novou fasádou, zhotovení drenáže okolo objektu, zateplení střechy s novou živичnou



Fasáda po instalaci zateplení

krytinou a nový hromosvod. Přidanou hodnotou je pak nový asfaltový povrch k zásobovací rampě hospodářského pavilonu školky. Akce navázala na výměnu oken a zateplení severní fasády z roku 2012. Akce byla realizována v souladu

se zpracovanou projektovou dokumentací zateplení fasády firmou Pro-Projekt s. r. o. Rumburk a dokumentací zateplení střechy zpracovanou Ing. Huškem z Děčína.

S ohledem na dopracování problémových míst do rozpočtu i projektové dokumentace, zjištěných při realizaci I. etapy, nedošlo při akci k žádným vícepracím.

**Investor:** Město Šluknov

**Zhotovitel akce:** firma Hantych Miloslav, Markvartice

**Realizace:** 08/2014 – 11/2014

**Profinancování akce:** 3,15 mil. Kč

■ z toho dotace: EU 2,325 mil. Kč, SFŽP ČR 0,137 mil. Kč



Fasáda u vstupu po dokončení



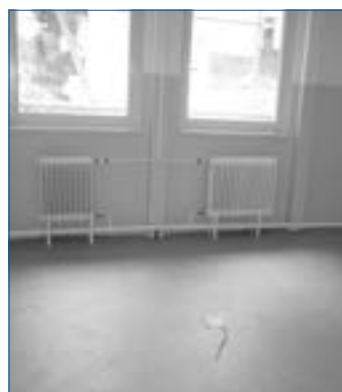
OPERAČNÍ PROGRAM  
ŽIVOTNÍ PROSTŘEDÍ



EVROPSKÁ UNIE  
Fondy evropské  
Spravování fondů pro regionální rozvoj

Pro města,  
obce a úřady

## Rekonstrukce zázemí tělocvičny ZŠ J. Vohradského, Šluknov



Šatna chlapců po dokončení

Rekonstrukce zázemí tělocvičny byla akcí domluvenou mezi vedením města a ZŠ J. Vohradského za účelem obnovy stávajících šaten, sprch, chodeb, kabinetu TV a sociálního zařízení.

Práce se dotýkaly kompletní výměny instalací (vodovod, napojení na kanalizaci, elektroinstalace a vzduchotechnika), podhledů, stěn i podlah. Dveře a osvětlení byly vyměněny za nové.

Na akci byla poskytnuta dotace hejtmana Ústeckého kraje.

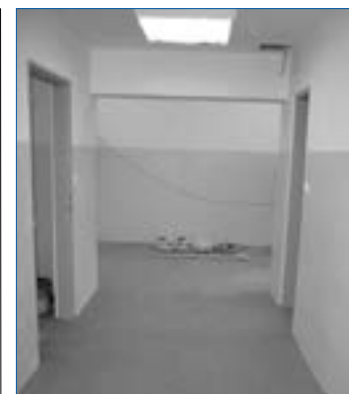
**Zhotovitel akce:** S+K Stavební servis s. r. o., Rumburk

**Realizace:** 07/2014 – 10/2014

**Profinancování akce:** 1,9 mil. Kč

■ z toho dotace: 0,3 mil. Kč

Projekt je financován z rozpočtu Ústeckého kraje – hrazeno z dotace č. 14/SML 1145.



Chodba spojovacího krčku  
Ing. Dagmar Mertlová  
vedoucí ORŽP



# Bytové domy z majetku města jsou na prodej

Město Šluknov se potýká s nedostatkem finančních prostředků na opravy a údržbu bytového fondu. Ten je z minulosti zanedbán a vyžaduje velké investice, aby se jeho stav postupně zlepšil. V posledních letech se sice začalo do objektů města více investovat, ale na komplexnější opravy všech domů to stejně nestačí.

Zastupitelstvo města proto na svém 2. zasedání 18. 12. 2014 rozhodlo o záměru prodat některé další nemovitosti z majetku města. Jedná se o 4 bytové domy s průměrným stářím kolem 80 let, nacházející se v různých lokalitách města.

Finanční prostředky získané prodejem bude město moci vložit do oprav ostatních bytových domů a vyhovět tak některým z mnoha požadavků nájemníků městských bytů.



*Dům č. p. 310 v Císařském,  
4 bytové jednotky, minimální kupní cena 1 200 000 Kč*



*Dům č. p. 582 v ul. Rumburská,  
8 bytových jednotek, minimální kupní cena 2 150 000 Kč*



*Dům č. p. 625 v ul. T. G. Masaryka,  
4 bytové jednotky, minimální kupní cena 1 200 000 Kč*



*Dům č. p. 746 v ul. Budišinská,  
4 bytové jednotky, minimální kupní cena 1 350 000 Kč*

Nabídky je možné podávat do **27. 2. 2015 do 14 hodin** na podatelnu Městského úřadu Šluknov.

**Písemná nabídka musí obsahovat minimálně tyto skutečnosti:**

- jméno a příjmení, datum narození (jedná-li se o koupi do společného jmění manželů, uvést u obou manželů), u zájemce právnické osoby - obchodní firma společnosti, identifikační číslo, daňové identifikační číslo, provozovnu, zodpovědnou osobu (statutární orgán),
- místo trvalého pobytu zájemce fyzické osoby, sídlo právnické osoby, u zájemce právnické osoby je nutno doložit nabídku originálem nebo ověřeným opisem výpisu z obchodního rejstříku, či jiného obdobného rejstříku, ne staršího než 3 měsíce přede dnem uvedeným v tomto záměru jako poslední den pro podání nabídky,
- státní příslušnost zájemce fyzické osoby,
- nabízená kupní cena za předmět převodu v Korunách českých,
- způsob úhrady ceny – v případě využití úvěru je nutno doložit příslib úvěrující banky,
- závazek zaplatit kupní cenu nejpozději do 30 dnů od podpisu kupní smlouvy,
- telefonické spojení, příp. e-mailové spojení,
- je-li zájemce v řízení zastupován jinou osobou, předloží ověřené zmocnění – plnou moc k zastupování ke všem právním i správním úkonům souvisejícím s koupí předmětu prodeje,
- vlastnoruční podpisy uchazeče – od obou manželů,
- místo, datum podpisu oprávněnou osobou.

*Ing. Petr Masopust  
vedoucí Odboru správy majetku*

Podrobnější informace lze získat  
v **Záměrech prodeje nemovitostí** na úřední desce města  
nebo na Odboru správy majetku MěÚ Šluknov.

Tel. číslo 412 315 326

E-mail: [masopust@mesto-sluknov.cz](mailto:masopust@mesto-sluknov.cz)

## Fotbalisté SK Plaston omladili tým a skončili na sedmém místě

SK Plaston Šluknov (úvodka) se zúčastnil 10. ledna 2015 tradičního turnaje Pětiměstí v Sohlandu, na kterém skončil na sedmém místě.

**Bleskova:** Šluknov přijel na tento (vcelku již tradiční a prestižní) turnaj na zkoušku s omlazeným, nezkušeným týmem. Loni, nejspíš i předloni, skončil na druhém místě. Letos vyhrál z pěti odehraných zápasů jen dva. Zvládl dobře úvodní zápas turnaje, ve kterém zdolal Oppach, který nakonec celý turnaj vyhrál. Pak poslední utkání o sedmé místo s Wehrnsdorfem.

Krom Šluknova tam hrál i Vilémov,



který smolně nezvládl jediné utkání turnaje, a zrovna to nejdůležitější. V zápase o finále prohrál penaltový rozstřel, tuším, že po remíze 2:2. Měl se zúčastnit i Jiříkov, ten se však během týdne odhlásil.

### Konečné pořadí:

1. FSV Oppach,
2. FCO Neugersdorf II,
3. SK Stap Tratec Vilémov,
4. FSV 1990 Neusalza-Spremberg,
5. FV Concordia Sohland,
6. SG Wilthen,
7. SK Plaston Šluknov,
8. TSV Wehrnsdorf.

*Text a foto: Dušan Blanár*

## VÝZVA pro regionální výrobce a provozovatele regionálních zážitků k předkládání žádostí o udělení značky „ČESKOSASKÉ ŠVÝCARSKO regionální produkt“

**Termín příjmu přihlášek do 27. února 2015.**

České Švýcarsko o. p. s. je již od roku 2010 koordinátorem regionální značky „ČESKOSASKÉ ŠVÝCARSKO regionální produkt“. Značka patří do Asociace regionálních značek a je udělována nejen v Českém Švýcarsku a na Šluknovsku (ve spolupráci s MAS Šluknovsko), ale také na území Saského Švýcarska. V regionu je již certifikováno 28 produktů a 4 zážitky. Certifikát platí na dva roky a opravňuje výrobce k užívání značky „ČESKOSASKÉ ŠVÝCARSKO regionální produkt“ na všech certifikovaných produktech i propagačních materiálech.

Od loňského roku probíhá i certifikace „Zážitků“. „Zážitkem“ se pro účely těchto certifikačních kritérií rozumí služby v cestovním ruchu (mimo stravovacích a ubytovacích služeb) vázané na konkrétní lokalitu nebo tradiční akci. V roce 2014 obdrželi certifikát Loretánské slavnosti v Rumburku, Noziřské slavnosti a Velikonoční jízda z Mikulášovic nebo balíček turistických aktivit: České Švýcarsko - to jede. Podrobnosti k certifikaci zážitků a kritéria hodnocení jsou na webových stránkách ARZ či České Švýcarsko o. p. s.

Cílem značky je přispět k rozvoji místní ekonomiky a udržitelnému cestovnímu ruchu. Značka garantuje původ výrobku v regionu, kvalitu a šetrnost k životnímu prostředí. Uděluje se výrobkům, které mají v regionu dlouhou tradici (nože z Mikova, čokolády z děčínské firmy Jordan & Timaeus), nebo jsou převážně z místních surovin (dřevěné spony od p. Kříže, včelí med od p. Kuby z Brtníků, mošty ze Saska apod.). Posuzuje se i podíl ruční práce, jedinečnost ve vztahu k regionu a výjimečné vlastnosti produktu. Výrobci značka umožňuje větší propagaci jejich výrobků a otevírá nové možnosti prezentace a prodeje, např. na regionálních trzích. Základním

nástrojem propagace jsou společné webové stránky všech certifikovaných produktů [www.regionalni-znacky.cz](http://www.regionalni-znacky.cz). Koordinátor značky dále propaguje certifikované výrobce na svých akcích, webových stránkách a vydáváním propagačních materiálů a katalogů.

Další kolo certifikace proběhne 19. března 2015. Podrobné informace pro zájemce o udělení značky, včetně žádostí o značku, zásad jejího udělování a užívání a certifikačních kritérií jsou k dispozici na <http://www.regionalni-znacky.cz/ceskosaske-svycarsko>, případně je možné žádost vyzvednout osobně nebo požádat o zaslání v obecně prospěšné společnosti České Švýcarsko. Vyplněná žádost včetně povinných příloh musí být doručena na naši adresu nejpozději do 27. února 2015. K jednání Certifikační komise je nutné dodat i vzorky posuzovaných produktů (není-li to technicky možné, je potřeba s koordinátorem značky dohodnout jiný způsob prezentace a hodnocení). Osobní představení výrobků žadateli o značku je vítáno.

### Kontaktní osoba pro sběr žádostí a certifikační proces:

Ing. Jarmila Judová

E-mail: [jarmila.judova@ceskesvycarsko.cz](mailto:jarmila.judova@ceskesvycarsko.cz)

Tel.: +420 775 552 790

Adresa: Křinické nám. 1161/10, 407 46 Krásná Lípa

[www.ceskesvycarsko.cz](http://www.ceskesvycarsko.cz)

V případě jakýkoli dotazů nás kontaktujte na uvedeném telefonním čísle či e-mailové adrese.

Věříme, že značka „ČESKOSASKÉ ŠVÝCARSKO regionální produkt“ přispěje k propagaci a podpoře Vaší kvalitní práce a současně i k rozvoji našeho regionu.

*Mgr. Dana Štefáčková  
Vedoucí PR a marketingu*

## Proběhla beseda pro zájemce o pěstounství

V polovině ledna 2015 proběhlo informační setkání pro zájemce o NRP v konferenčním sále Městské knihovny v Rumburku. Setkání se zúčastnilo šest zájemců o pěstounskou péči, pěstounka s přijatým dítětem, lektorka a další pracovnice Centra pro náhradní rodinnou péči, o. p. s. Setkání proběhlo v důstojném prostře-

dí a příjemné atmosféře. Účastníci se o téma pěstounské péče zajímali

a zapojovali se s konkrétními dotazy. Beseda měla úspěch také zásluhou přednášející pěstounky s přijatým dítětem a její pozitivní zkušenost s výkonem pěstounské péče. V závěru hodnotili účastníci besedu jako velmi přínosnou a důležitou pro jejich další rozhodování.

*Marie Hodková  
lektorka*



## Daňové přiznání na MĚÚ Šluknov

V rámci klientského přístupu Finanční správy budou i v letošním roce probíhat v průběhu měsíce března výjezdy pracovníků územních pracovišť FÚ na vybrané obce s cílem zajistit pomoc obyvatelům s podáváním daňového přiznání k daním z příjmů.

Na Městském úřadě ve Šluknově – přízemí, obřadní místnost – budou zaměstnanci FÚ k dispozici **25. 3. 2015 od 14:00 do 16:30 hodin.**

## Nejlépe aportovali nejmladší soutěžící

### Mikulášský troj-boj 2014

Letošní Mikulášský troj-boj se konal 13. 12. 2014 v rámci oslav **100 let povýšení Jiříkova na město**. V pořadí již třetí pořádání našeho závodu opět posunulo latku o kousek výš. Už třeba jen rekordním počtem soutěžících – 34 psovodů a jejich čtyřnohých parťáků. Dorazili závodníci nejen ze širokého okolí, ale i např. z České Lípy či Prahy. Stejně jako v minulých ročnících, i letos se závodilo ve dvou kategoriích – junioři (psi do 10 měsíců stáří) a senioři (10 měsíců a výš). Jak už název závodu napovídá, každá

kategorie měla tři disciplíny, z jejichž bodového vyhodnocení vzešel vítěz.

Junioři tedy museli absolvovat přivolání na čas, pak překonávání překážek a nakonec aport buřtu. Tradičně se tato třetí disciplína těšila velké pozornosti jak soutěžících, tak i ostatních zúčastněných. Nejlepší aporthy předvedli paradoxně nejmladší psi ve věku kolem 4 měsíců. Možná to bylo tím, že ještě tolik neznali chuť buřtů, jež se často používají při výcviku u chufově dráždivé metody. Vůbec nejlepší aport měla 4 měsíční zlatá retrievka Conni

Adély Podzimkové, jejíž provedení přinesení buřtu bylo dle zkušebního řádu famózní.

Senioři měli po dvou letech změnu u první disciplíny. Místo sprintu s pneumatikou na čas soutěžili v překonávání překážky typu A na počet opakování za jednu minutu, v bull sportech je tato disciplína nazvána A-frame. Po té senioři pokračovali poslušností a poslední disciplínu si mohli psovodi vybrat – buď rozlišování předmětů nebo noční obrana při přepadu. Pro určení nejlepšího obránáře se muselo dvakrát opakovat „kousání“, jelikož výkony při ochraně psovoda byly velmi vyrovnané. Nakonec se štěstí usmálo na rotvajlera Badyho Martina Poláčka, který jen o kousek porazil stafbulku Sucke Lucie Vesecké.

**Kdo tedy vyhrál?** V juniorech první místo obsadila labradorka Brita Karla Hottmara, na druhém místě byl labrador Leon Andrey Rozborové a na třetím místě již zmiňovaná Conni s Adélou. První místo v seniorech vyhrál rotvajler Bady Martina Poláčka, mimochodem vyhrál i nejlepší poslušnost a již zmiňovanou obranu, druhý skončil peruánský naháč Asky Jiřiny Laštovkové a na třetím místě byl stafbulík Wesley Lucie Vesecké.

Na závěr bych rád poděkoval Danovi Žďárskému, prezidentu Lucky



Bull Teamu, jenž byl u vzniku této soutěže a je i jejím rozhodčím, děkuji i všem zúčastněným a v neposlední řadě patří velké díky sponzorům, bez nichž by se naše akce nemohla obejít. Byly jimi: Město Jiříkov, Haas+sohn, Restaurace Galera M, Morávkovi Restaurace u Karlů, Ratio, Chovatelské potřeby Krteček, Chovatelské potřeby Richter, Marpol-fruit s. r. o.- Mikulášovice, Řeznictví Mikulášovice, Restaurace na Zátíší, Potraviny na náměstí Krásná Lípa, Top market Česká Lípa, Potraviny Jablonné v Podještědí.

*Za spolek Aktivní pes Jiříkov – Jaroslav Vöröš  
facebook.com/AktivnípesJiříkov*



## Mančaft Superstars Šluknov překvapil účastí a zvítězil

### 4. ročník sálové kopané

Zimní fotbalovou přestávku vyplnil tradiční turnaj v sálové kopané. Konal se v nově zrekonstruované šluknovské tělocvičně.

Na tomto turnaji, dobře organizovaném naší starou gardou v čele s ředitelem turnaje a zároveň hráčem Zbyňkem Dušíkem, se sešlo celkem sedm kvalitních týmů. Od dorosteneckých nadějí, přes loňské vítěze týmu Haptáku, tvořený především hráči áčka, až po mazáky staré gardy.

Hrálo se systémem „každý s každým“, zápas trval 12 minut, do celkové tabulky, která následně určila vítěze.

Největším překvapením byla účast znovuzrozeného mančaftu Superstars Šluknov, vedený Pavlem Horákem, který se po 5 letech dal opět dohromady v původním složení.

Organizace i samotná fotbalová utkání plynule probíhala, když nejhezčí a zároveň nejvypjatější souboj proběhl mezi dosud neporaženými týmy. Obhájci Haptákem a Superstars. Toto klání mělo ráz malého finále a bylo jasné, že kdo zvítězí, uchová si šance na celkové prvenství. Bylo se opravdu na co dívat. Před oběma brankami to doslova hořelo. Hapták několikrát podržel výbornými zákroky brankář Petr Janda. Na druhé straně měl štěstí gólman Superstars Pazderka, když se ho pokusil přímo z rohu překvapit Tonda Holešovský. Nakonec za stavu 1:1 Jandu po pěkné kombinaci překonal Míla Šulc a tím trefil důležité tři body, které na turnaji v konečném pořadí zajistili Superstars 1. místo. Bez jediné porážky se ziskem 16 bodů a skórem 24:7.

Druzí se umístili hráči Haptáku s 15 body. Nejlepším hráčem turnaje byl



*Foto: Dušan Blanár*

zvolen **Lukáš Mendel**. Všichni účastníci turnaje ocenili vysokou a precizní úroveň organizace tohoto sportovního klání, super ceny, rychlé občerstvení. Již nyní se těší na příští ročník.

**Konečné pořadí:** 1. Superstars, 2. Hapták, 3. Gummy, 4. PR Království, 5. Sálovka, 6. Sycáci, 7. Challenge.

*Text: Josef Pazderka*

## Stěhování, úklid, autodoprava Martin Barák

Lobendava 5  
okres Děčín  
PŠČ 407 84

✓ *rychle*

✓ *levně*

Tel.: +420 608 330 383  
barak-martin@seznam.cz

✓ *spolehlivě*

Mgr. Stanislava Čermáková  
nabízí

### prožitkové semináře,

které vedou k seberozvoji, k sebepoznání  
a k odblokování psychických i fyzických blokad.

Nabízím masáže: kraniosakrální a shiatsu.

#### Nabízí terapie:

regresi a progresi, psychoterapie doplněné  
jógou a bylinkami.

Telefon: 732 222 671,

e-mail: studios@centrum.cz

## PRODEJ PALIVOVÉHO DŘEVA

Město Šluknov nabízí  
svým občanům

prostřednictvím Technických služeb Šluknov  
prodej palivového dřeva z realizace projektu

„Revitalizace zeleně VKP  
Křížový vrch ve Šluknově“.

#### Blíže informace

získáte v areálu TS, Císařský 378  
nebo na tel. čísle 412 386 202

či e-mailu technicke.slk@seznam.cz.

### ŘÁDKOVÁ INZERCE

■ **Koupím rodinný dům** ve Šluknově nejraději v plynofikované části. Zajímavý je pro mě i podíl na domě s předkupním právem na zbývající část. Realizace koupě jaro 2015. RK nevolat! tel. 773 988 001, e-mail: rodzenak@seznam.cz.



**• VESTAVNÉ SKŘÍNĚ**  
**• KUCHYNĚ NA MÍRU**

**MOBY** Akční slevy až - 20%  
vše vlastní výroby, k dodání 4 - 5 týdnů

RUMBURK - Šluknovská 9, tel.: 777 676 005  
[www.kuchyne-moby.cz](http://www.kuchyne-moby.cz)

### Nabízím k prodeji novostavbu v lokalitě Království



**Cena za hrubou stavbu je 880 000 Kč**  
(splátka již 3 772 Kč)

včetně střechy, fasády, oken a dveří  
**Cena domu na klíč - 1 600 000 Kč**

(splátka již 5 960 Kč)

Více informací na č. 777 007 667

**Název:** Šluknovské noviny - periodický tisk územního samosprávného celku, vychází 1x měsíčně. **Vydává:** Město Šluknov, nám. Míru 1, 407 77 Šluknov, IČ 00261688 v nákladu 1300 ks, **e-mail:** sluknovak@mesto-sluknov.cz. **Uzávěrka každého čísla** do 25. dne v měsíci. **Šéfredaktor a inzerce** Mgr. Petr Tomanec, č. mob. 731 411 505, e-mail: tomanec@mesto-sluknov.cz, **grafika:** Renáta Parkmanová, **korektura:** Daniela Štindlová. Nepodepsané materiály jsou redakční. Povoleno MK ČR pod r. č. E 12233. **Tisk:** ŠOS mediální grafiky a polygrafie Rumburk. Názory redakce se nemusejí shodovat s názory dopisovatelů a vydavatel nezodpovídá za obsah placené inzerce. Nevyžádané rukopisy a fotografie se nevracejí. Redakce si vyhrazuje právo externí materiály upravovat a krátit.