

## Dětské hřiště Císařský

Město Šluknov na základě požadavku občanů a vytipované lokality zahájilo v roce 2016 přípravu pozemku pro umístění dětského hřiště v Císařském. Jedná se o pozemek po bývalém objektu, který sloužil dlouhodobě jako nepovolená skládka a rostla zde spousta náletů, včetně invazivní křídlatky.

Vzniklé dětské hřiště splnilo naše vstupní požadavky – zkulturnili jsme další kout ve městě, zřídili jsme dětské hřiště v lokalitě, kde je větší množství dětí, vzniklo hřiště na bezpečném místě (mimo komunikaci, od potoka odděleno plotem, všechny prvky jsou mimo ochranná pásma energetických zařízení a byly zřízeny dopadové plochy dle platných norem).

A co konkrétně na hřišti najdeme? Kromě 3 laviček a odpadkového koše i houpacího koníka, skluzavku „Mamut“, dvoj houpačku a krásnou prolézačku „Bábovka“. Hřiště se nalézá pod plochou „Pálení čarodejnic“ (pod objektem manž. Mišleyových).

Náklady na pořízení nebyly malé – celkově se vyšplhaly na 529 tis. Kč, přičemž jsme obdrželi příspěvek od společnosti ČEZ ve výši 60 tis. Kč. Doufáme, že hřiště bude dlouho a zejména ku spokojenosti dětí sloužit svému účelu.



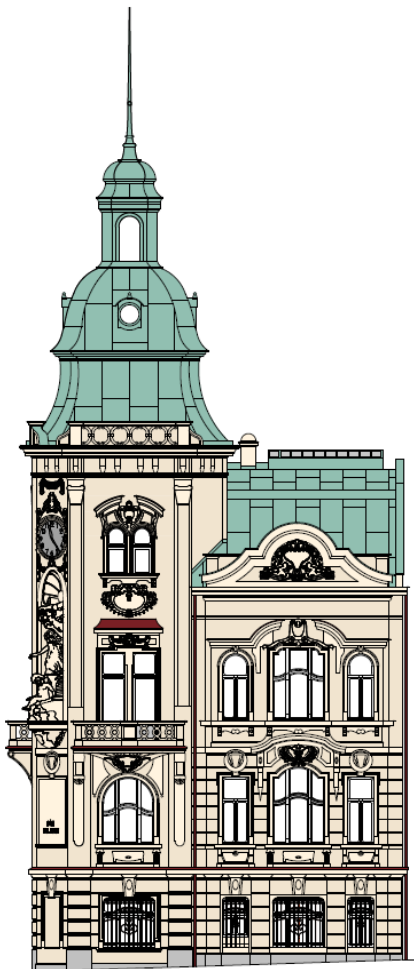
## Revitalizace severní fasády Domu kultury

Určitě jste si všimli, že u Domu kultury v pěší zóně je lešení. Město Šluknov muselo přistoupit v letošním roce alespoň k částečné obnově fasády, která i když je krásná, tak i bohužel značně poškozená a ohrožuje chodce i motoristy možným pádem kusů štukové fasády.

Práce provádí firma WAKOS, Rumburk za celkovou částku 1,993 mil. Kč, přičemž jsme obdrželi dotaci Ústeckého kraje z Programu na záchranu a obnovu kulturních památek Ústeckého kraje pro rok 2017 ve výši 400 tis. Kč a od Ministerstva kultury z Programu regenerace městské památkové zóny Šluknov pak přislíbenou dotaci ve výši 520 tis. Kč.

Práce jsou prováděny tak, aby v co největší míře byla zachráněna historická hodnota a autentičnost díla. Na pracích se spolupodílí restaurátor a štukatéři.

Doufáme, že bude mít město finance i na pokračování v obnově nejen fasády, ale i celého objektu...



graf. návrh barevnosti



zpevnování štukové výzdoby

## **Odvlhčení a obnova fasády MŠ Svojsíkova 352**

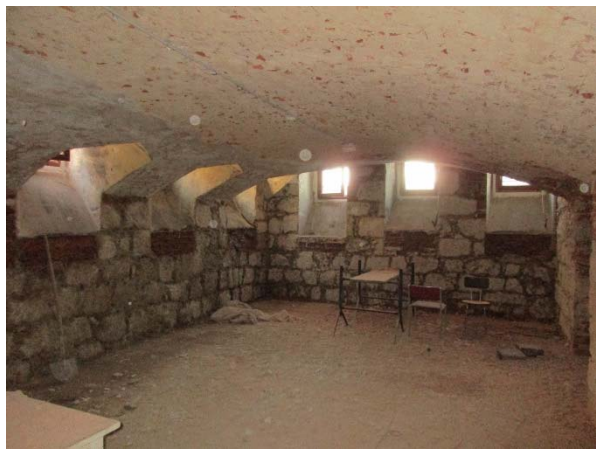
S ohledem na dlouhodobý problém s vlhkostí ve sklepě a části přízemí školky MŠ Svojsíkova 352 byla v roce 2016 vypracována PD, dle které by se měla eliminovat většina poruch zapříčiňujících zavlhčování objektu. V letošním roce byly provedeny drenáže a zavlhčené omítky byly odstraněny a budou nahrazeny sanačními omítkami ve sklepě a části přízemí.

Dalšími pracemi je obnova fasády, kdy se jedná o poslední objekt mateřských škol, který má fasádu ve špatném stavu. Zde bude během prázdnin proveden zásah na odstranění nesoudržných omítek, jejich doplnění a provedení nových nátěrů fasády. Objekt nebude zateplován a výměna oken již proběhla v minulých letech.

Práce provádí firma Hantych, Markvartice a celkové náklady jsou vyčísleny na 1,559 mil. Kč.



*připravené lešení pro obnovu fasády*



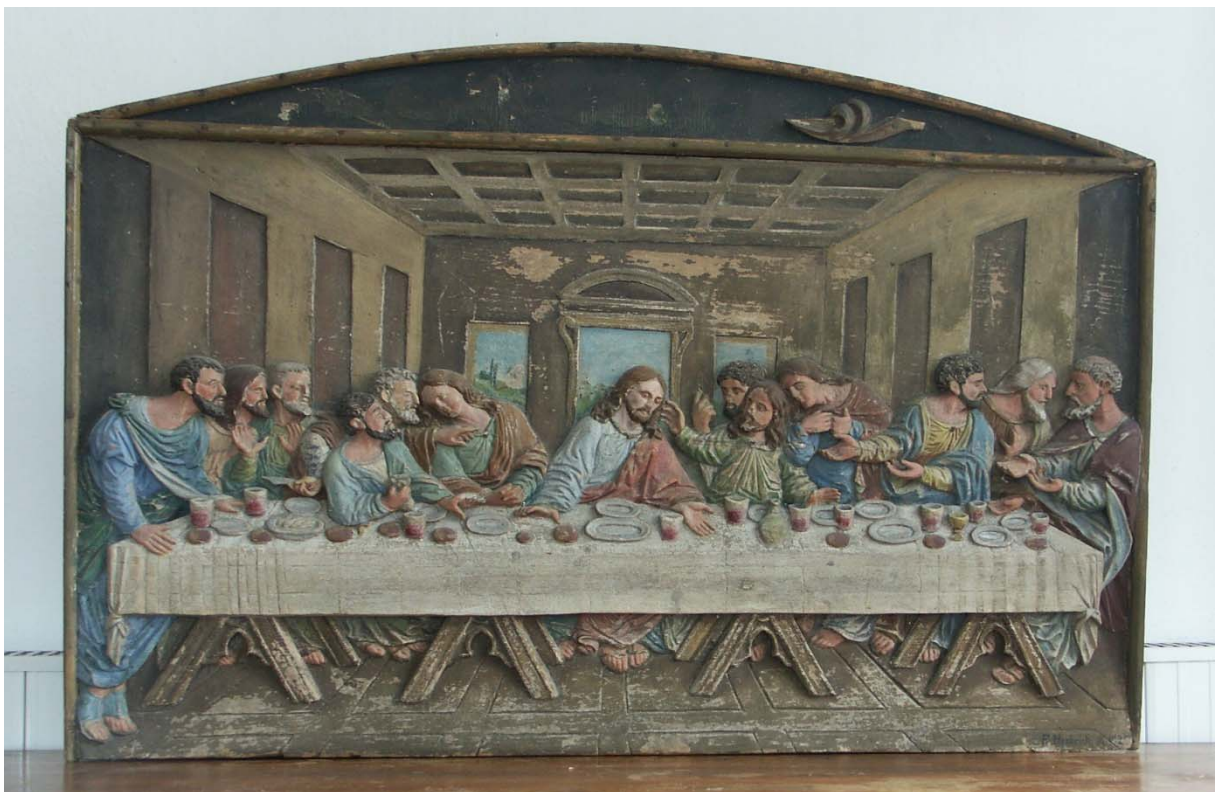
*otlučené zavlhčené omítky ve sklepě*

## Křížová cesta Království

Areál křížové cesty v Království je nemovitou kulturní památkou. V letošním roce se za finanční spoluúčasti Ministerstva kultury vrátí zpět na místo 14 kamenných kapliček zastavení. Jedná se tak o další etapu celkové revitalizace areálu.

Již jsme informovali, že na zhotovení kopií původních dřevěných reliéfů z těchto kapliček byla vyhlášena sbírka – donátorství, kdy reliéf z kapličky č. 1 zafinancuje Město Šluknov, dále mohou s radostí říci, že kopii desky zastavení č. XI uhradí manželé Henssovi ze SRN a v současné době se uzavírá darovací smlouva od Technických služeb spol. s r.o. Šluknov, na uhrazení kopie zastavení č. XV. Těší nás i přislíbené drobnější finanční dary, kde se na obnovu desky složí více donátorů (více na webu města Šluknov, v sekci památky)

Dne **13.08.2017 ve 13:30 hod.** proběhne na Křížové cestě Království předání instalovaných kamenných kapliček, i dvou kopií reliéfů. Jste srdečně zváni.



Originál reliéfu 1. kapličky – Poslední večeře Páně